

DNAKE



Instrukcja obsługi
ugiDNAKE Smart
Pro App

Spis treści

1 Introduction	1
1.1 Introduction.....	1
1.2 Introduction of some icons.....	1
1.3 Language.....	2
2 App Download, Login and Forget Password.....	3
2.1 App download	3
2.2 Login	3
2.3 Forget password	4
2.4 Register by scan the QR code	5
3 Home	6
3.1 System information.....	6
3.2 Unlock Door Station	6
3.3 Monitor Door Station.....	7
3.4 Call Door Station.....	9
3.5 Answer calls from Door Station.....	10

4 Unlock Methods	17
4.1 Unlock button.....	17
4.2 Unlock while monitoring.....	17
4.3 Unlock while answering the call	18
4.4 Bluetooth unlock.....	19
4.5 QR Code unlock	21
4.6 Temp Key unlock.....	22
4.7 Face recognition unlock	26
4.8 Siri unlock.....	27
5 Security.....	29
5.1 Alarm ON/OFF	29
5.2 Alarm receiving and removing.....	29
6 Log	31
6.1 Call Log.....	31
6.2 Alarm Log	31
6.3 Unlock Log	32
7 Me	33

7.1 Personal profile (Change Profile /Nickname/Password/Face)	33
7.2 Family Management (Share device).....	33
7.3 Call Settings	35
7.4 Unlock Setting	38
7.5 Security Settings	40
7.6 Temp Key	40
7.7 About (Policy/App version/Log capture)	41
8 Property Manager Log In	43
8.1 Log in.....	43
8.2 Home	44
8.3 Log	50
8.4 Me	53

1 Wprowadzenie

1.1 Wprowadzenie


1. Aplikacja DNAKE Smart Pro jest przeznaczona do pracy z DNAKE Cloud Platform. Aplikację można pobrać z Google Play lub App Store. Konto w aplikacji musi zostać zarejestrowane na DNAKE Cloud Platform przez Zarządcę nieruchomości. Usługa aplikacji powinna być włączona podczas dodawania mieszkańca na DNAKE Cloud Platform.

2. Funkcja telefonu stacjonarnego jest dostępna wyłącznie po wykupieniu usługi dodatkowej. Kraj lub region oraz używane urządzenie muszą również obsługiwać funkcję telefonu stacjonarnego.

1.2 Opis wybranych ikon

1. Ikony, które możesz zobaczyć w aplikacji.

	Informacje systemowe		Zdalne otwarcie
	Szybkie otwarcie		Odbierz połączenie
	Podgląd panelu wejściowego		Rozłączenie
	Połączenie z panelem wejściowym		Wykonaj zrzut ekranu
	Szczegóły		Wycisz/Wyłącz wyciszenie

			Przełącz na pełny ekran
--	--	---	-------------------------

1.3 Język

1. Aplikacja DNAKE Smart Pro automatycznie zmienia język interfejsu zgodnie z językiem systemu operacyjnego.

Język	Angielski
	Rosyjski
	Tajski
	Turecki
	Włoski
	Arabski
	Francuski
	Polski
	Hiszpański

2 Pobieranie aplikacji, logowanie i resetowanie hasła

2.1 Pobieranie aplikacji

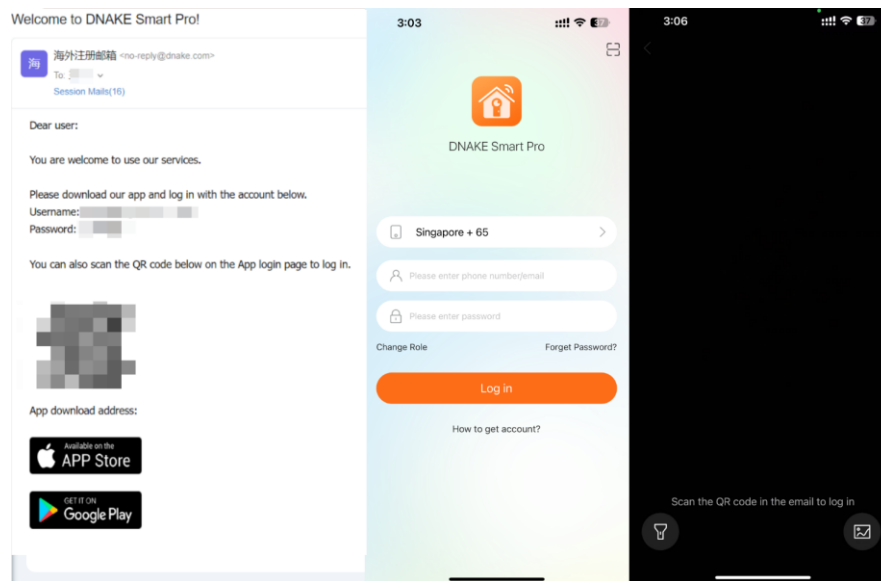
1. Pobierz aplikację DNAKE Smart Pro, korzystając z linku w wiadomości e-mail lub wyszukaj ją w App Store lub Google Play.



2.2 Logowanie

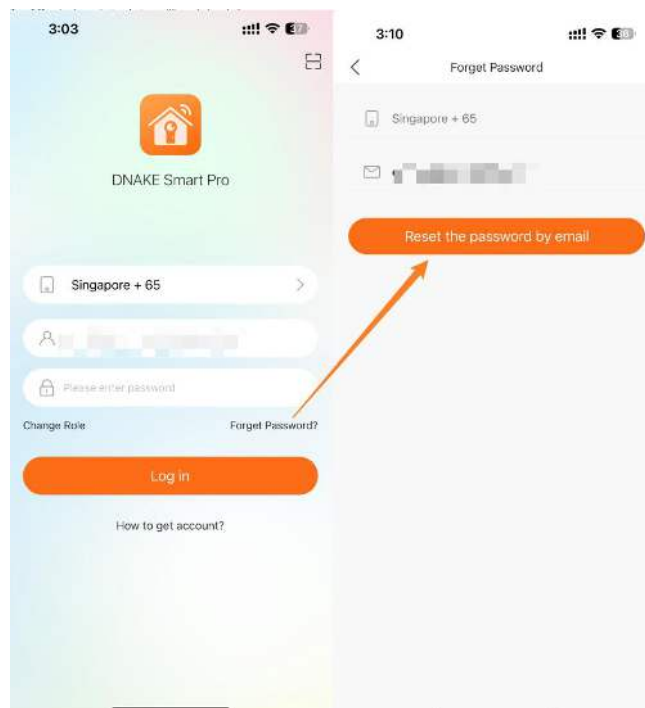
1. Podaj swoje dane, takie jak adres e-mail, Zarządcy nieruchomości, aby zarejestrował Twoje konto w aplikacji DNAKE Smart Pro na DNAKE Cloud Platform. Jeśli posiadasz Monitor wewnętrzny, zostanie on powiązany z Twoim kontem.

2. Hasło i kod QR zostaną wysłane na Twój adres e-mail. Możesz zalogować się za pomocą adresu e-mail i hasła lub zeskanować kod QR.



2.3 Zapomniałem hasła

1. Na stronie logowania aplikacji naciśnij Zapomniałem hasła?, aby zresetować hasło za pomocą e-maila. Sprawdź skrzynkę e-mail, aby ustawić nowe hasło.



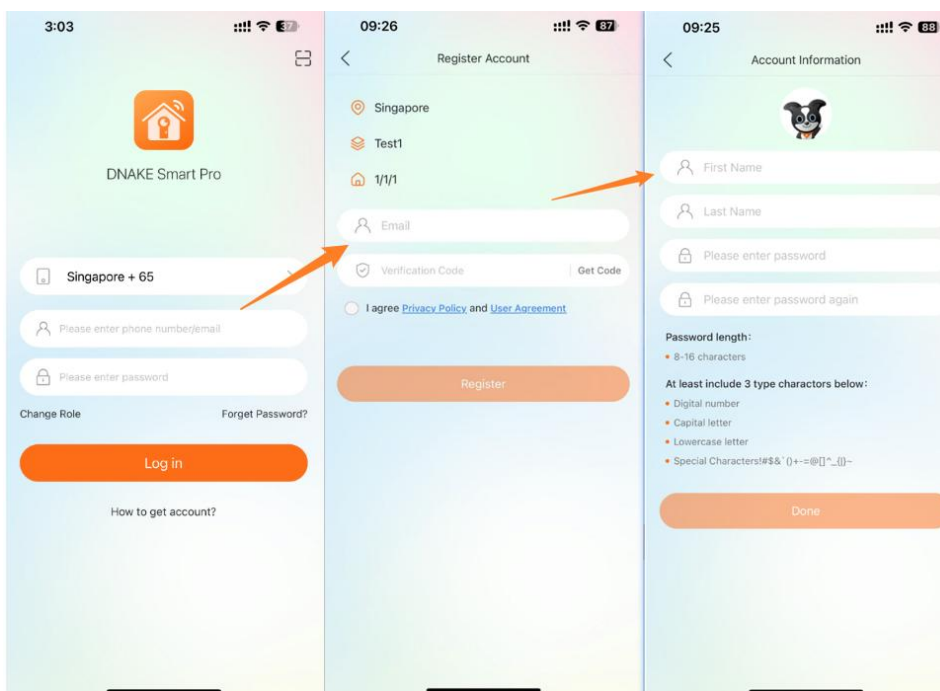
2.4 Rejestracja przez skanowanie kodu QR

Aby skorzystać z rejestracji przez kod QR, upewnij się najpierw, że Monitor wewnętrzny jest zarejestrowany na platformie chmurowej.

Krok 1: Zeskanuj kod QR z Monitora wewnętrznego za pomocą aplikacji DNAKE Smart Pro.

Krok 2: Wpisz adres e-mail.

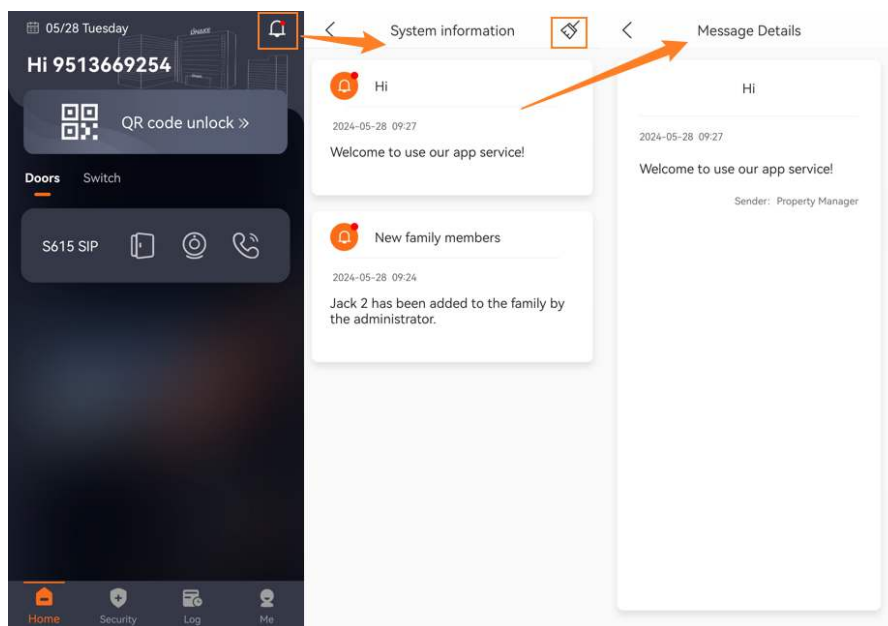
Krok 3: Uzupełnij dane konta - rejestracja zostanie zakończona pomyślnie.



3 Ekran główny

3.1 Informacje systemowe

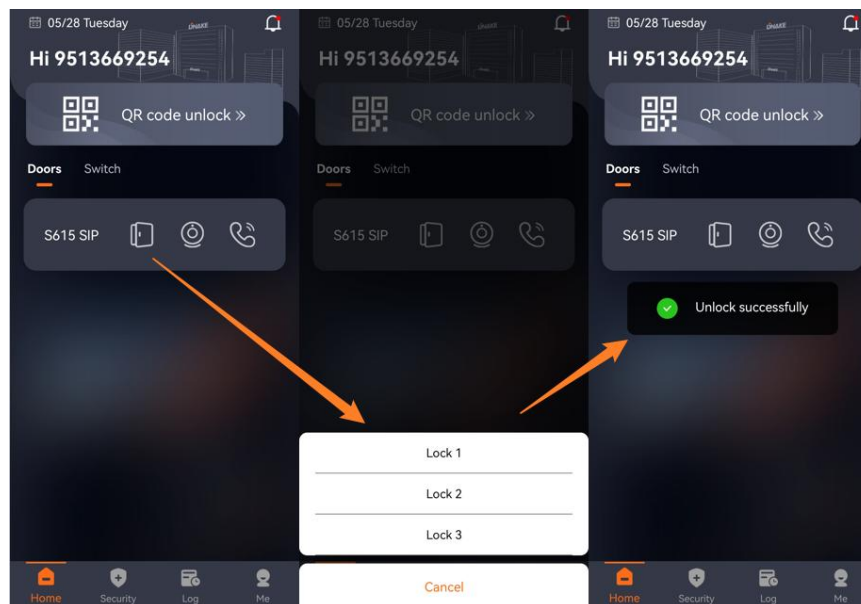
1. Na stronie głównej aplikacji nieprzeczytane wiadomości są oznaczone czerwoną kropką. Naciśnij ikonę dzwonka u góry, aby sprawdzić informacje systemowe wysłane przez Zarządcę nieruchomości lub administratora. Naciśnij wiadomość, aby zobaczyć szczegóły, lub naciśnij ikonę miotłki u góry, aby oznaczyć wszystkie wiadomości jako przeczytane.



3.2 Otwarcie panelu wejściowego

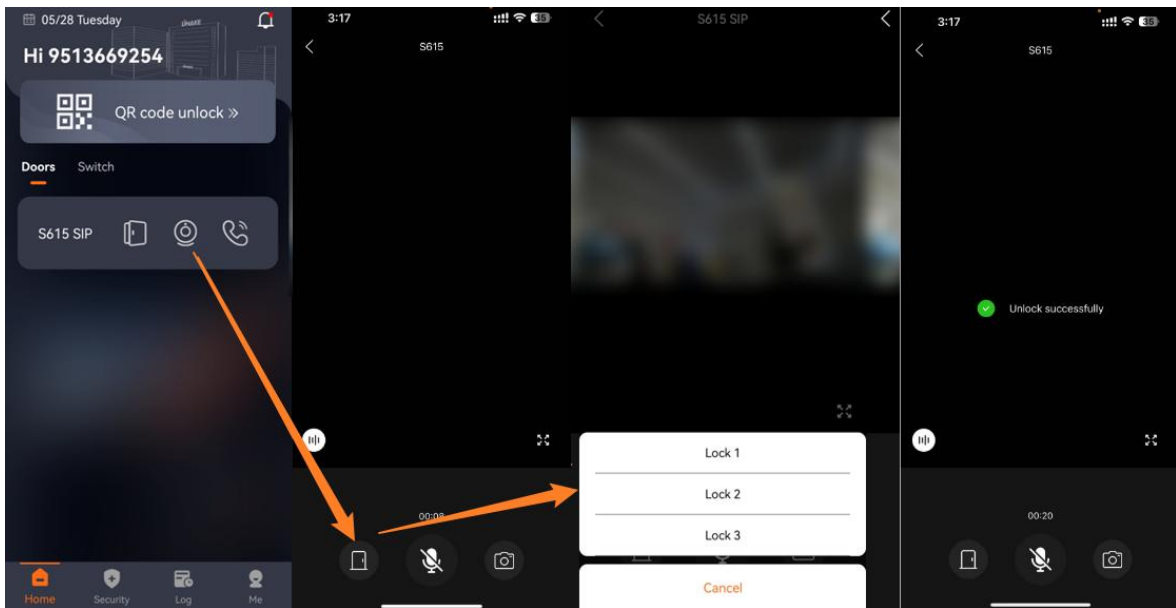
1. Na stronie głównej aplikacji możesz bezpośrednio nacisnąć przycisk szybkiego otwarcia, aby odblokować panel wejściowy. Przełączniki o statusie nieaktywnym na liście przełączników będą ukryte. Gdy na panelu wejściowym jest tylko jeden przełącznik w stanie "aktywnym", naciśnięcie przycisku

otwarcia pominie wybór z listy przekaźników i bezpośrednio otworzy drzwi.

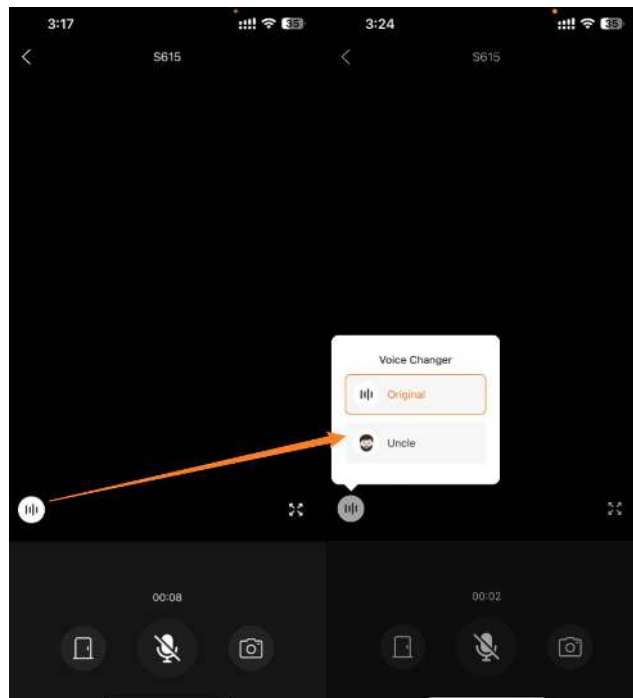


3.3 Podgląd panelu wejściowego

1. Na stronie głównej aplikacji naciśnij ikonę podglądu, aby obserwować obraz z panelu wejściowego. Domyślnie mikrofon jest wyciszony podczas podglądu. Możesz również włączyć mikrofon, otworzyć drzwi, wykonać zrzuty ekranu oraz przełączyć na pełny ekran. Po wykonaniu zrzutów ekranu znajdziesz je zapisane na stronie dziennika.

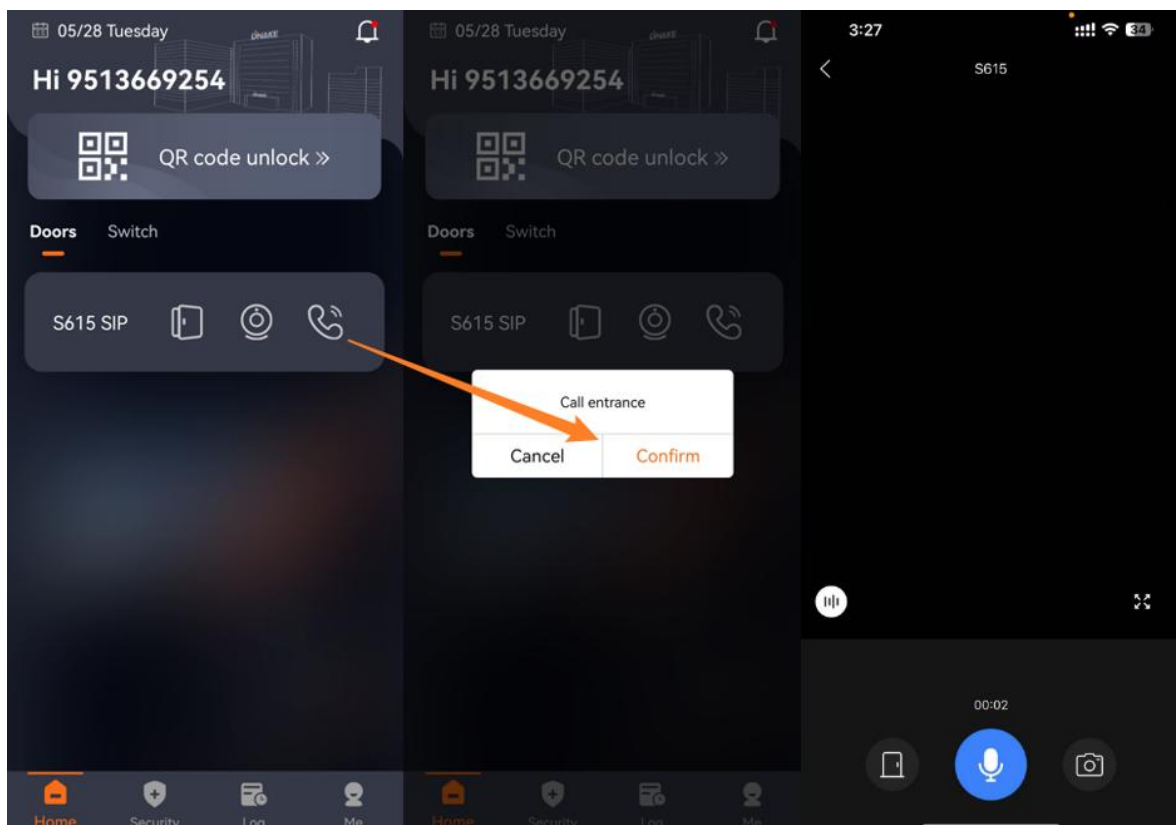


2. Dla zwiększenia bezpieczeństwa podczas podglądu aplikacja zawiera funkcję Zmiana głosu. Umożliwia ona zmianę brzmienia głosu użytkownika, zapewniając dodatkową warstwę prywatności. Obecnie funkcja obsługuje zmianę głosu na ton męski.



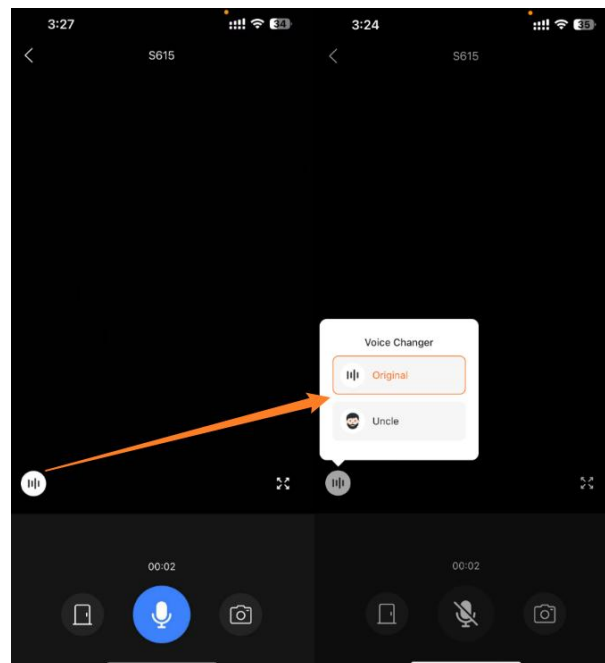
3.4 Połączenie z panelem wejściowym

1. Na stronie głównej aplikacji naciśnij ikonę połączenia, aby nawiązać połączenie z panelem wejściowym. Domyślnie mikrofon jest włączony, więc możesz bezpośrednio rozmawiać z osobą przy panelu wejściowym. Możesz również wyciszyć mikrofon, otworzyć drzwi, wykonać zrzuty ekranu oraz przełączyć na pełny ekran. Po wykonaniu zrzutów ekranu znajdziesz je zapisane na stronie dziennika.



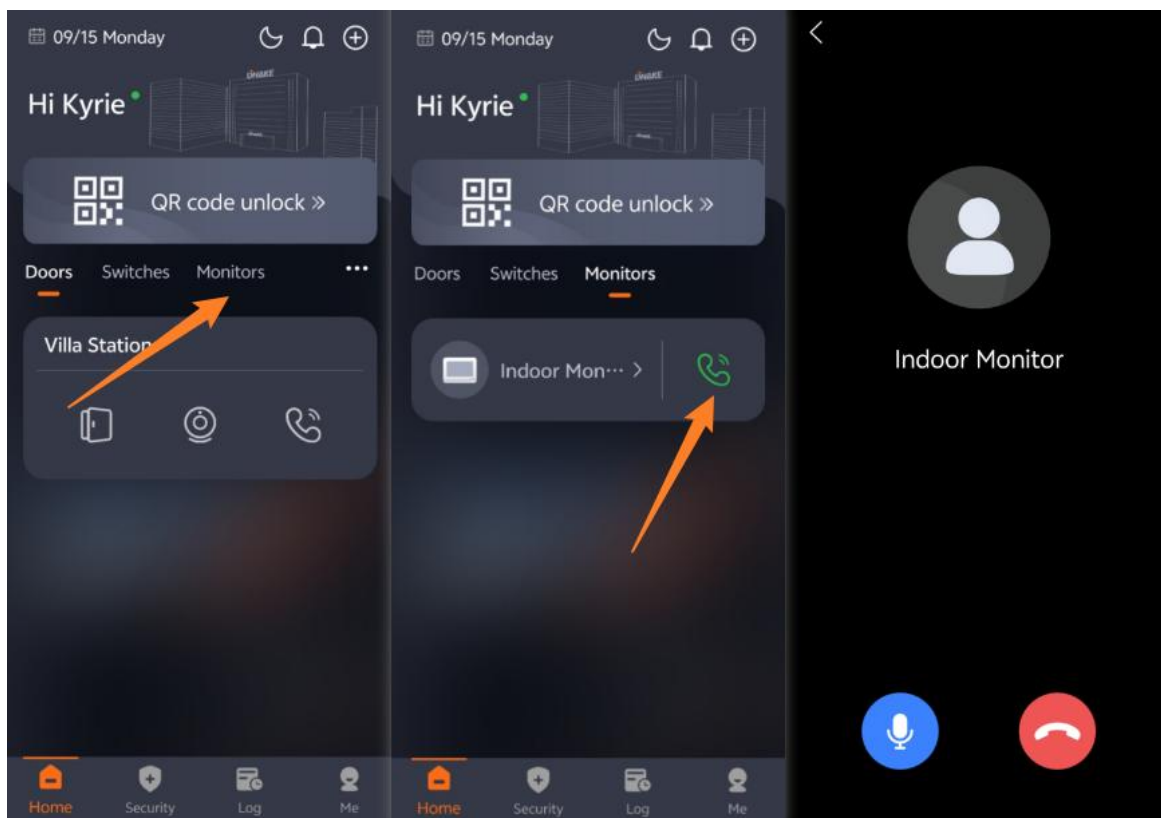
2. Dla zwiększenia bezpieczeństwa podczas podglądu aplikacja zawiera funkcję Zmiana głosu. Umożliwia ona zmianę brzmienia głosu użytkownika,

zapewniając dodatkową warstwę prywatności. Obecnie funkcja obsługuje zmianę głosu na ton męski.

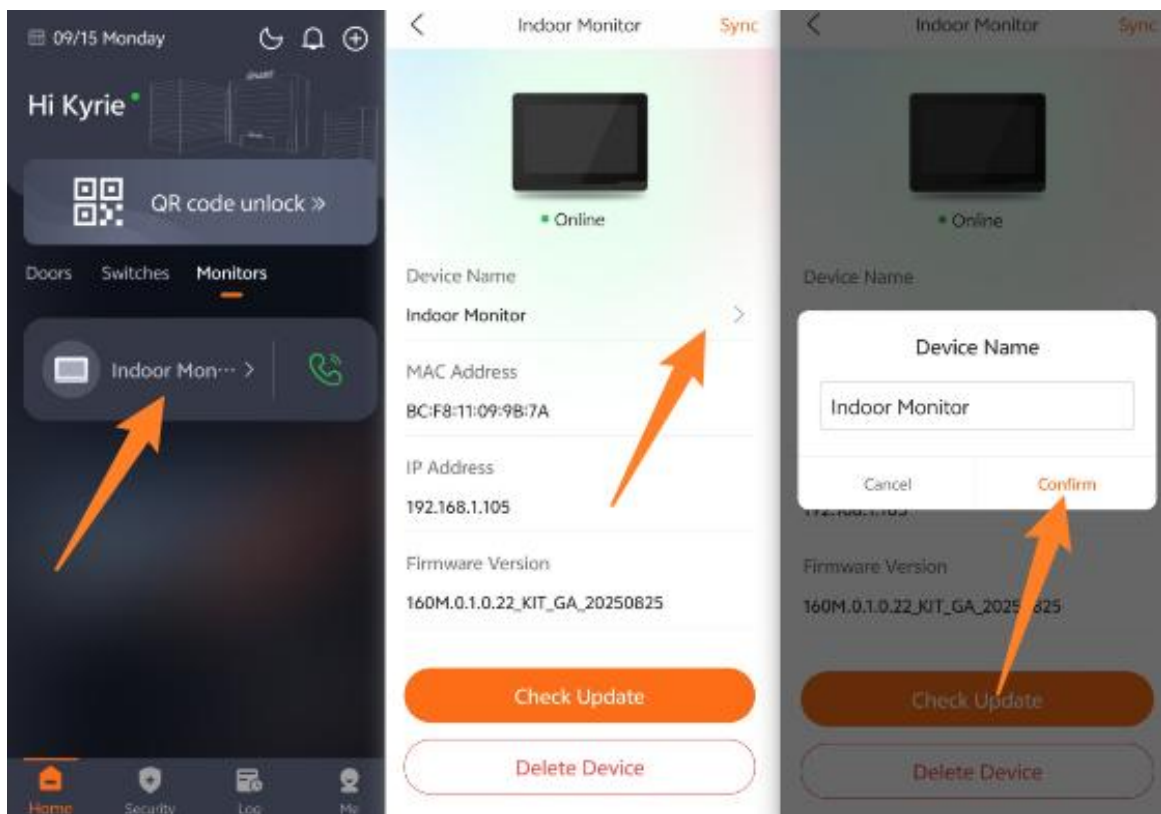


3.5 Połączenie z Monitorem wewnętrznym (tylko zestawy)

1. Na stronie głównej aplikacji przełącz się na kolumnę Monitory i naciśnij ikonę połączenia, aby zadzwonić na Monitor wewnętrzny. Domyślnie mikrofon jest włączony, więc możesz bezpośrednio rozmawiać z osobą przy Monitorze wewnętrznym. Możesz również wyciszyć mikrofon.

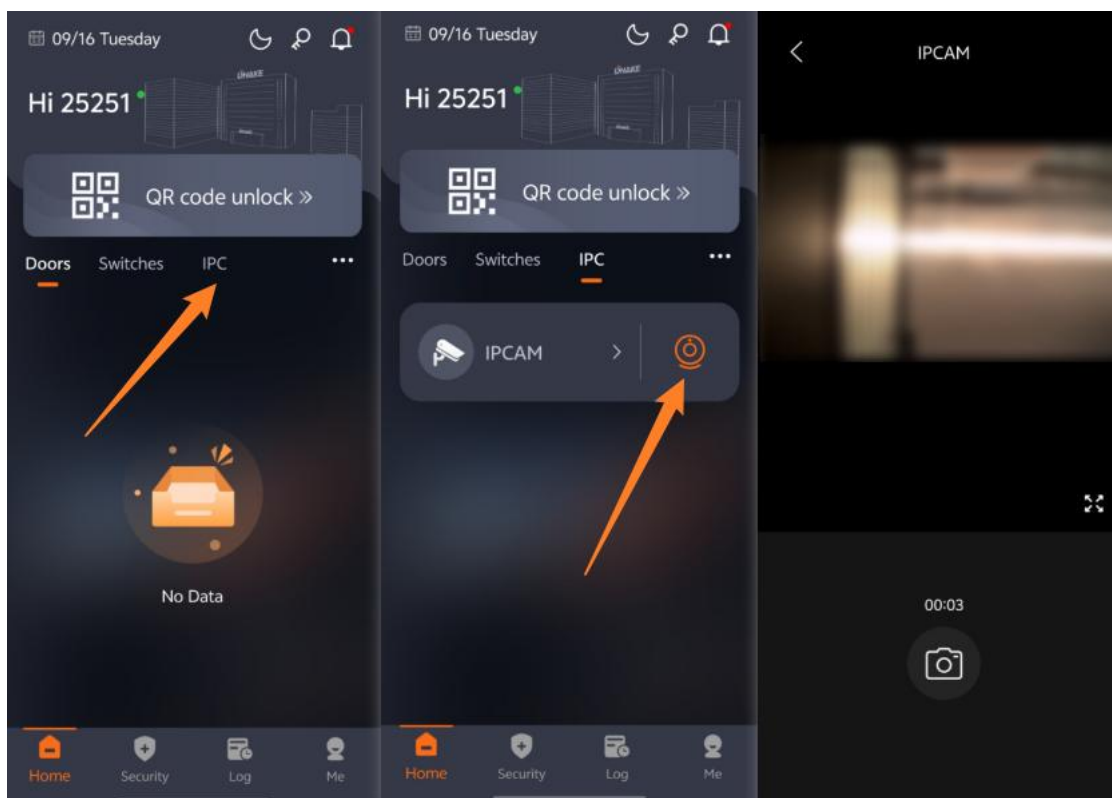


2. Możesz edytować nazwę Monitora wewnętrznego oraz sprawdzić dostępne aktualizacje.



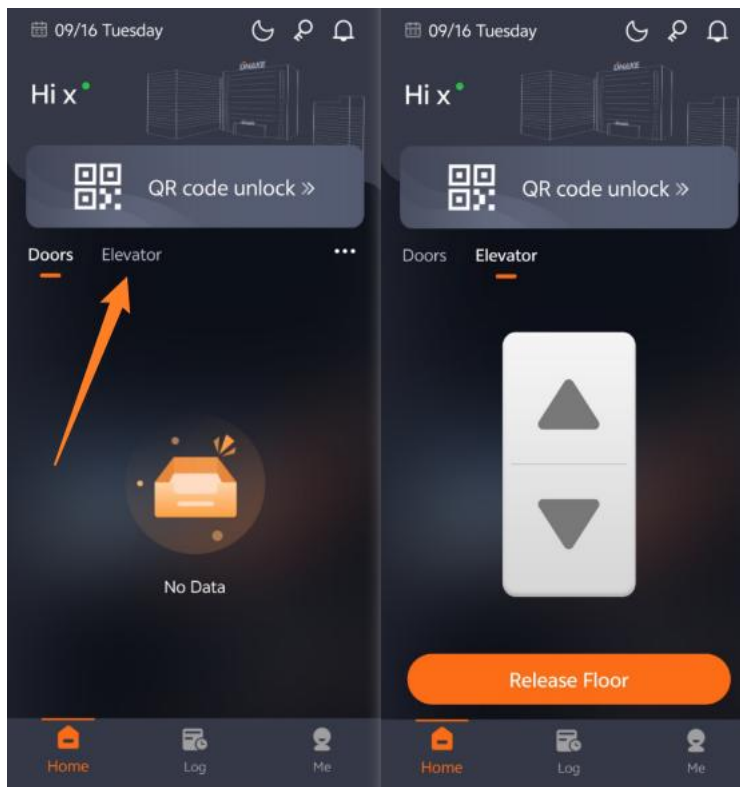
3.6 Podgląd kamery IPC (obecnie obsługiwany tylko model E217)

1. Na stronie głównej aplikacji przełącz się na kolumnę IPC i naciśnij ikonę podglądu, aby obserwować obraz z kamery. Możesz wykonywać zrzuty ekranu oraz przełączyć na pełny ekran. Po wykonaniu zrzutów ekranu znajdziesz je zapisane w telefonie.



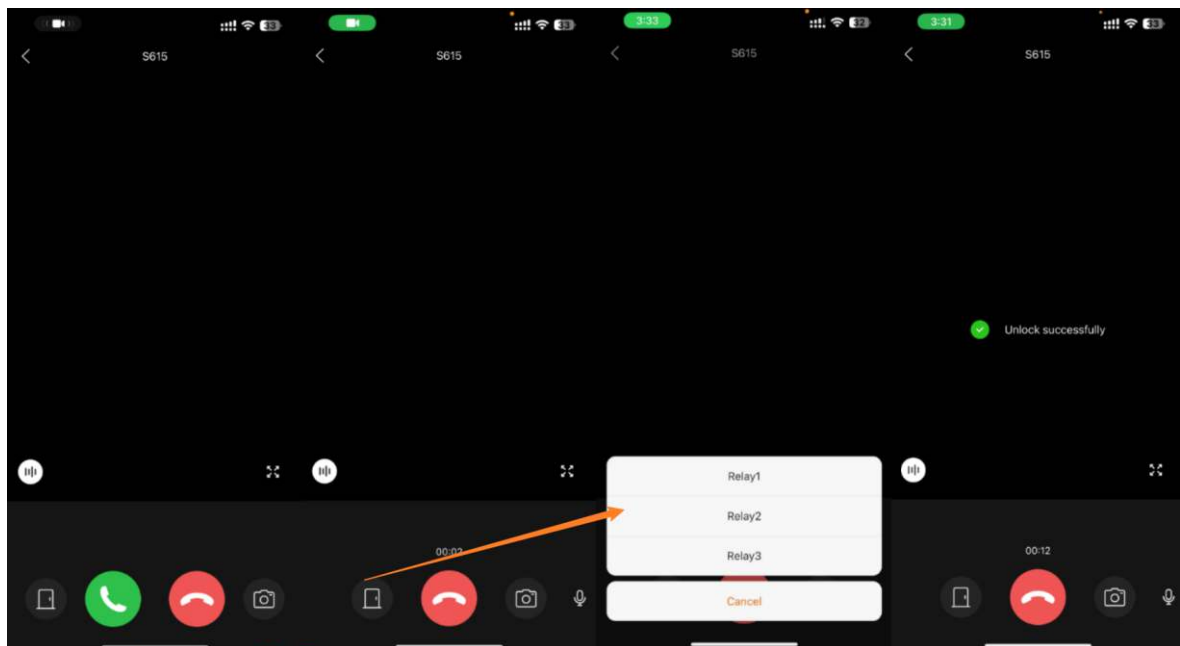
3.7 Sterowanie windą

1. Na stronie głównej aplikacji przełącz się na kolumnę Winda i naciśnij ikony Góra, Dół oraz Zwalnianie piętra, aby sterować windą.

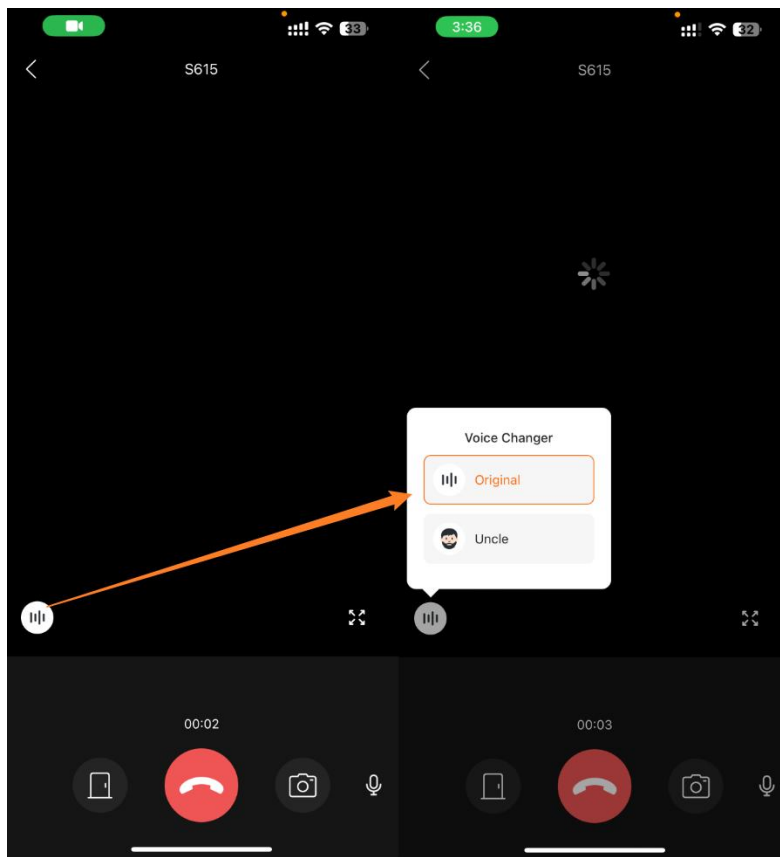


3.8 Odbieranie połączeń z panelu wejściowego

1. Otrzymasz połączenie, gdy ktoś zadzwoni do Ciebie z panelu wejściowego. Naciśnij wyskakujące powiadomienie, aby odebrać. Możesz również wyciszyć mikrofon, otworzyć drzwi, wykonać zrzuty ekranu oraz przełączyć na pełny ekran. Po wykonaniu zrzutów ekranu znajdziesz je zapisane na stronie dziennika.



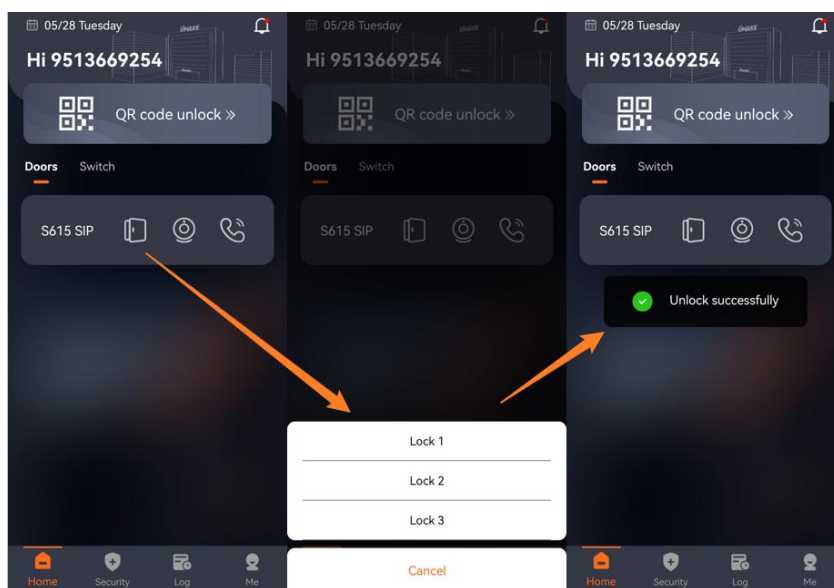
2. Dla zwiększenia bezpieczeństwa podczas podglądu aplikacja zawiera funkcję Zmiana głosu. Umożliwia ona zmianę brzmienia głosu użytkownika, zapewniając dodatkową warstwę prywatności. Obecnie funkcja obsługuje zmianę głosu na ton męski.



4 Metody otwarcia

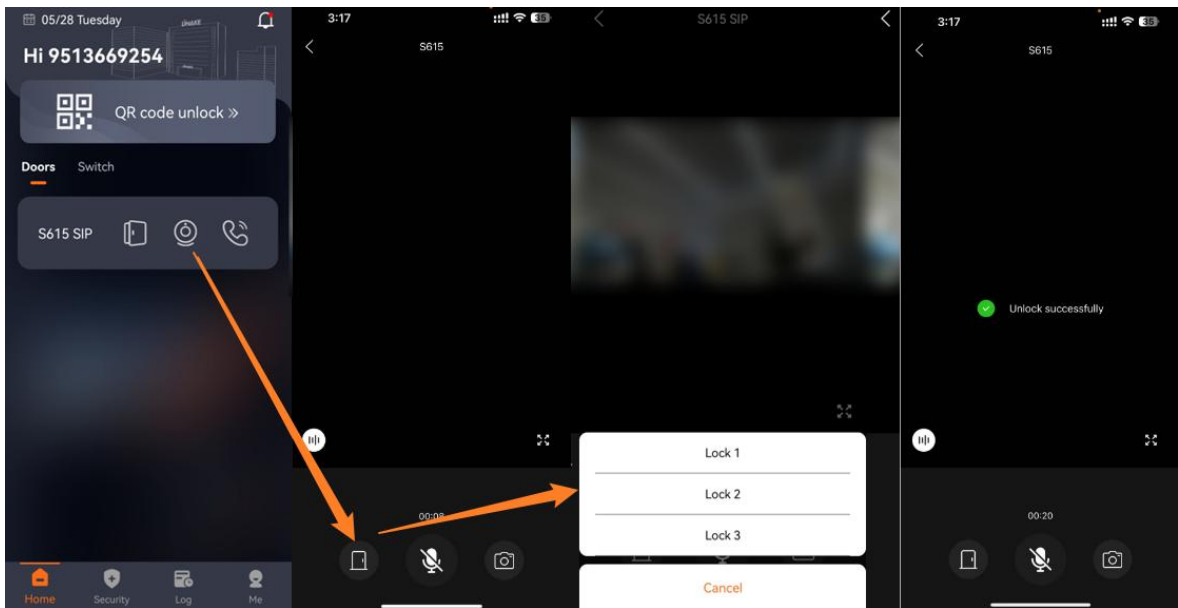
4.1 Przycisk otwarcia

1. Na stronie głównej aplikacji możesz bezpośrednio nacisnąć przycisk szybkiego otwarcia, aby odblokować panel wejściowy.



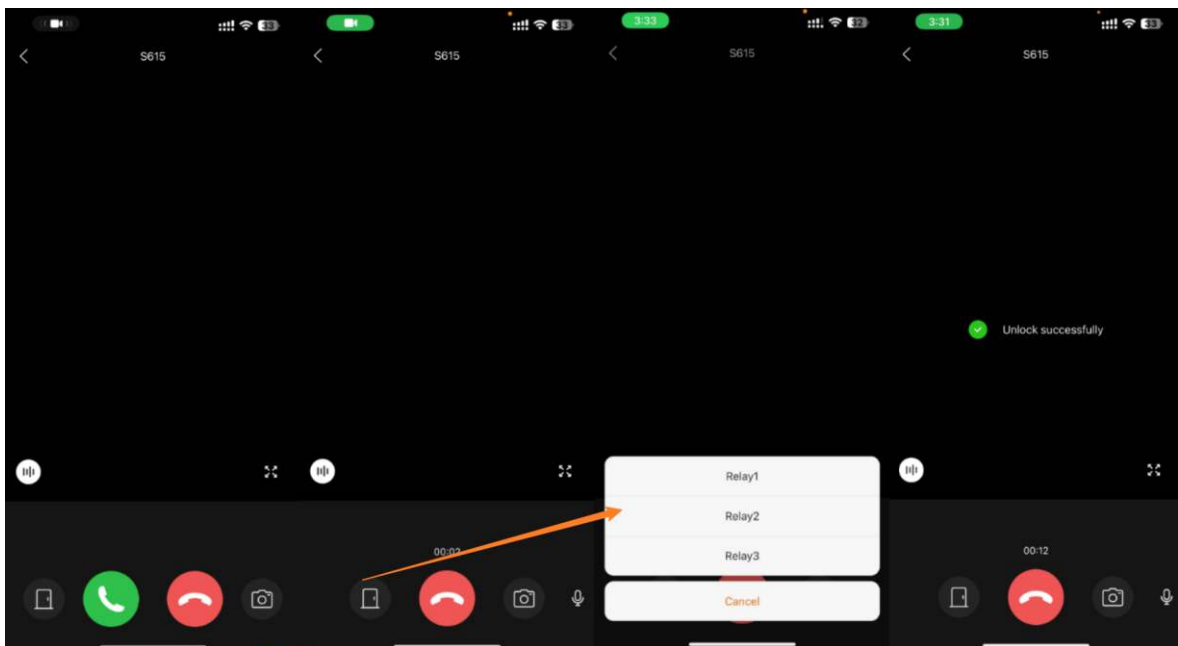
4.2 Otwarcie podczas podglądu

1. Na stronie głównej aplikacji naciśnij ikonę podglądu, aby obserwować obraz z panelu wejściowego. Domyślnie mikrofon jest wyciszony podczas podglądu. Możesz również włączyć mikrofon, otworzyć drzwi, wykonać zrzuty ekranu oraz przełączyć na pełny ekran. Po wykonaniu zrzutów ekranu znajdziesz je zapisane na stronie dziennika.



4.3 Otwarcie podczas odbierania połączenia

1. Otrzymasz połączenie, gdy ktoś zadzwoni do Ciebie z panelu wejściowego. Naciśnij wyskakujące powiadomienie, aby odebrać. Możesz również wyciszyć mikrofon, otworzyć drzwi, wykonać zrzuty ekranu oraz przełączyć na pełny ekran. Po wykonaniu zrzutów ekranu znajdziesz je zapisane na stronie dziennika.

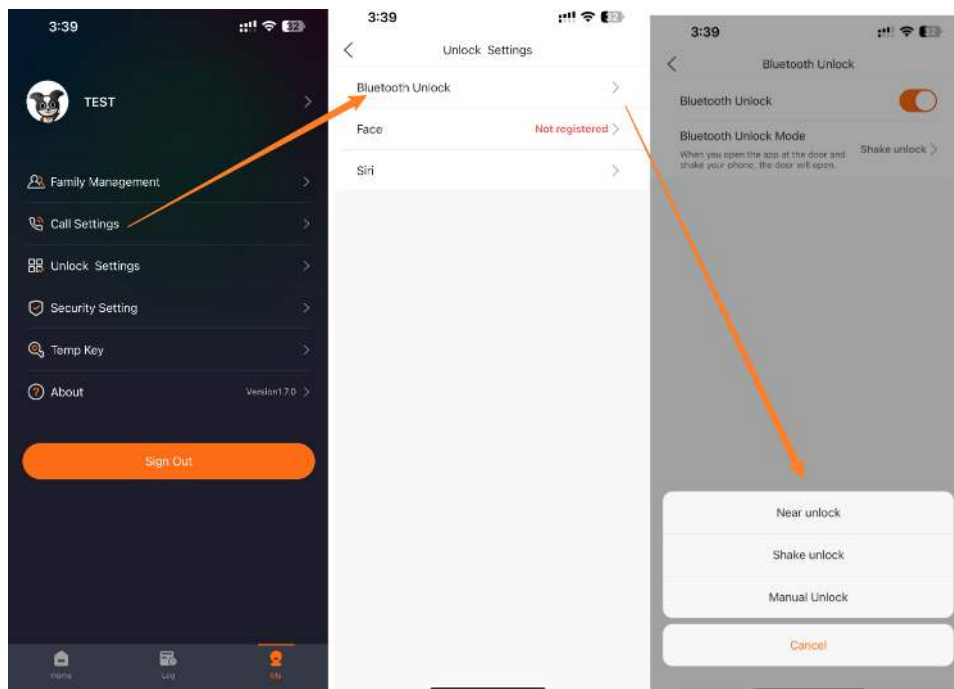


4.4 Otwarcie przez Bluetooth

4.4.1 Otwarcie przez Bluetooth (otwarcie zbliżeniowe)

1. Poniżej opisano kroki włączenia otwarcia przez Bluetooth (otwarcie zbliżeniowe).

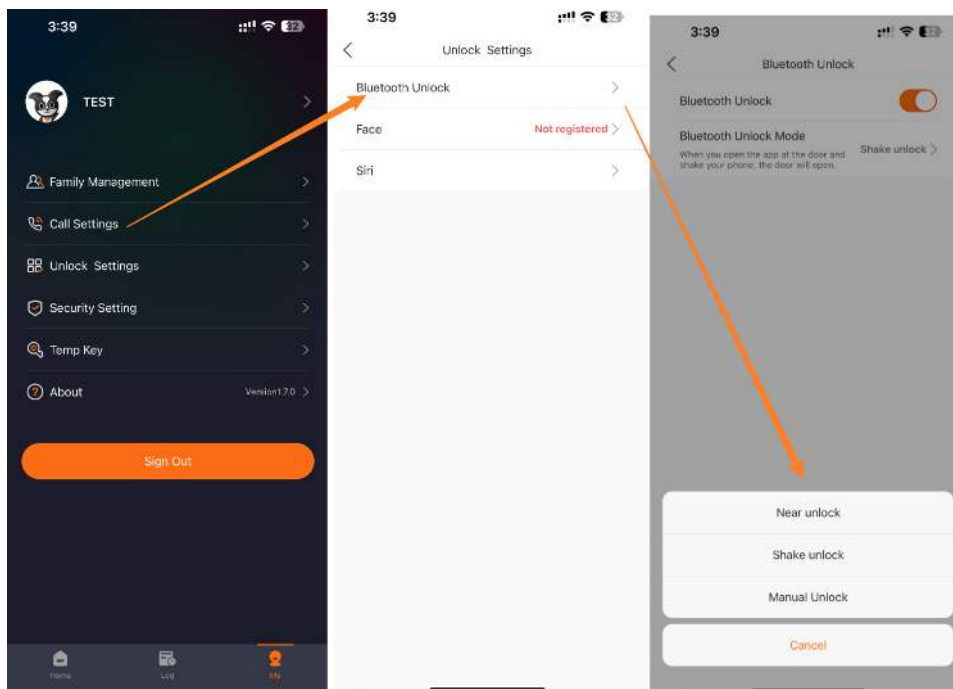
- ◆ Krok 1: Przejdź do strony Ja i naciśnij Ustawienia połączeń.
- ◆ Krok 2: Przejdź do opcji Otwarcie przez Bluetooth.
- ◆ Krok 3: Włącz Otwarcie przez Bluetooth.
- ◆ Krok 4: Znajdź Tryb otwarcia przez Bluetooth i wybierz Otwarcie zbliżeniowe.
- ◆ Krok 5: Gdy znajdziesz się w odległości jednego metra od drzwi, otwórz aplikację - drzwi zostaną odblokowane automatycznie.



4.4.2 Otwarcie przez Bluetooth (otwarcie przez potrząśnięcie)

1. Poniżej opisano kroki włączenia otwarcia przez Bluetooth (otwarcie przez potrząśnięcie).

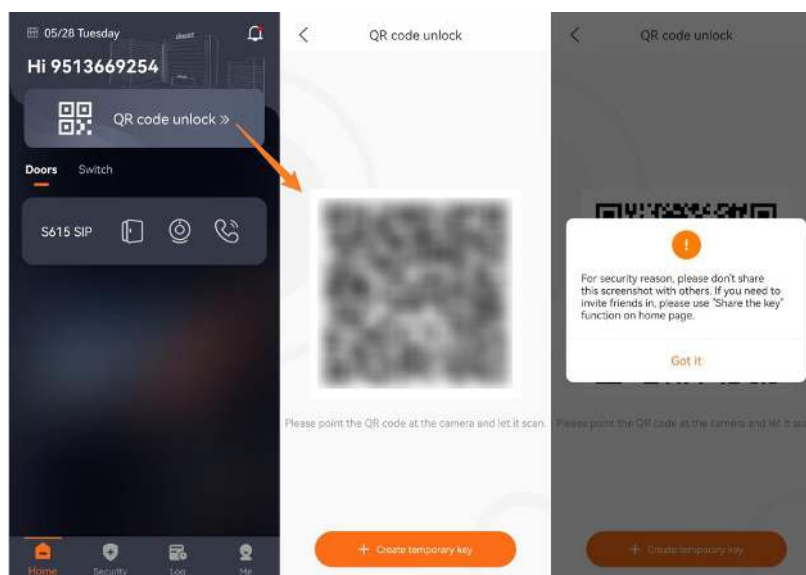
- ◆ Krok 1: Przejdź do strony Ja i naciśnij Ustawienia połączeń.
- ◆ Krok 2: Przejdź do opcji Otwarcie przez Bluetooth.
- ◆ Krok 3: Włącz Otwarcie przez Bluetooth.
- ◆ Krok 4: Znajdź Tryb otwarcia przez Bluetooth i wybierz Otwarcie przez potrząśnięcie.
- ◆ Krok 5: Gdy znajdziesz się w odległości jednego metra od drzwi, otwórz aplikację i potrząśnij telefonem - drzwi zostaną odblokowane.



4.5 Otwarcie kodem QR

1. Poniżej opisano kroki otwarcia za pomocą kodu QR.

- ◆ Krok 1: Przejdź do strony głównej i naciśnij Otwarcie kodem QR.
- ◆ Krok 2: Zbliź kod QR do kamery panelu wejściowego.
- ◆ Krok 3: Drzwi zostaną odblokowane po pomyślnym zeskanowaniu kodu QR. Kod QR jest automatycznie odświeżany co 30 sekund. Nie zaleca się udostępniania tego kodu QR innym osobom. Dla gości dostępna jest funkcja Klucz tymczasowy.



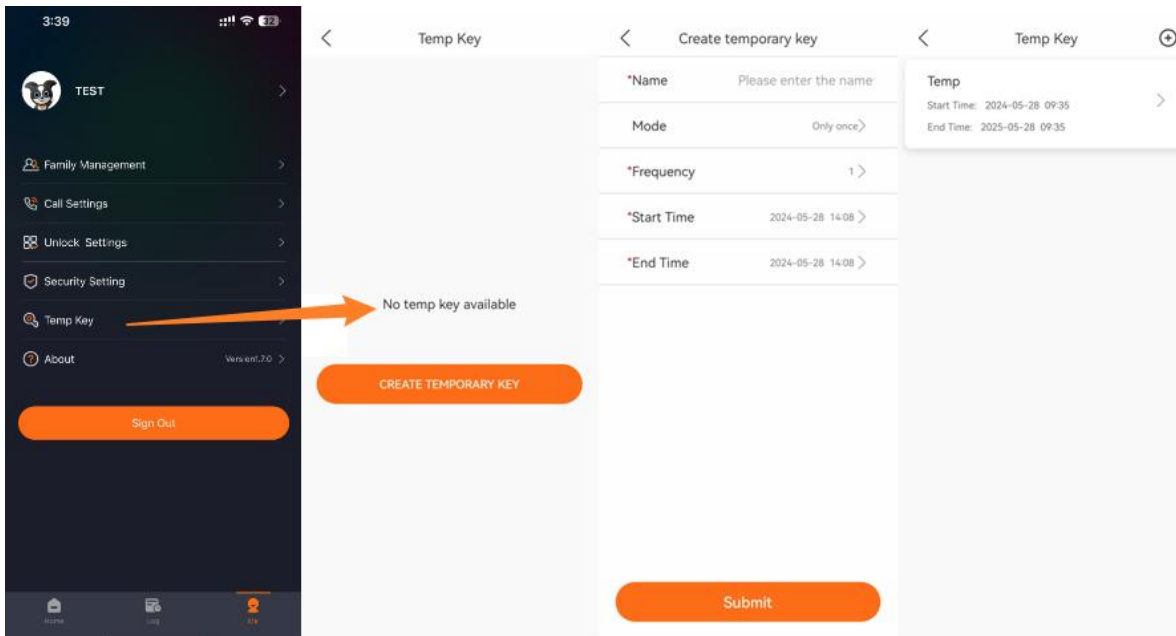
4.6 Otwarcie kluczem tymczasowym

Dostępne są trzy rodzaje Kluczy tymczasowych: pierwszy tworzony jest bezpośrednio, a drugi generowany przez kod QR - oba przeznaczone są dla gości. Trzeci rodzaj - Klucz dostawczy - jest przeznaczony specjalnie dla kurierów w celu ułatwienia dostaw.

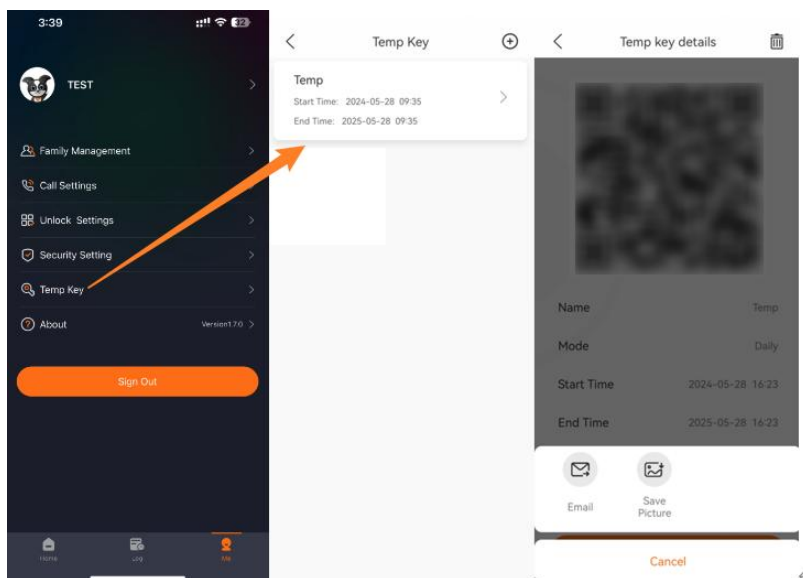
1. Poniżej opisano kroki tworzenia i używania Klucza tymczasowego bezpośrednio.

- ◆ Krok 1: Przejdź do strony Ja > Klucz tymczasowy.
- ◆ Krok 2: Naciśnij **UTWÓRZ KLUCZ TYMCZASOWY**, aby utworzyć nowy.
- ◆ Krok 3: Ustaw Nazwę, Tryb (Jednorazowy, Dzienny, Tygodniowy), Częstotliwość (1-10)/Dzień (Pon.-Niedz.), Czas rozpoczęcia i Czas zakończenia dla klucza tymczasowego.

- ◆ Krok 4: Zatwierdź i utwórz. Naciśnij ikonę plusa u góry, aby utworzyć więcej kluczy. Nie ma górnego limitu.

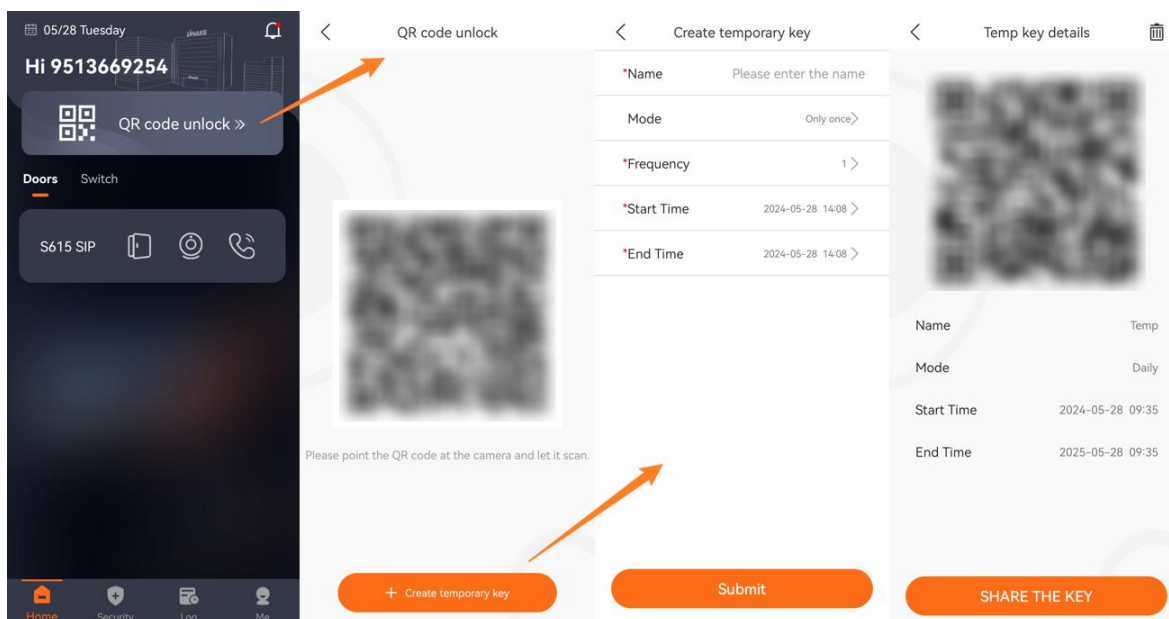


- ◆ Krok 5: Naciśnij szczegóły Klucza tymczasowego, aby go użyć lub udostępnić przez e-mail lub jako obraz.



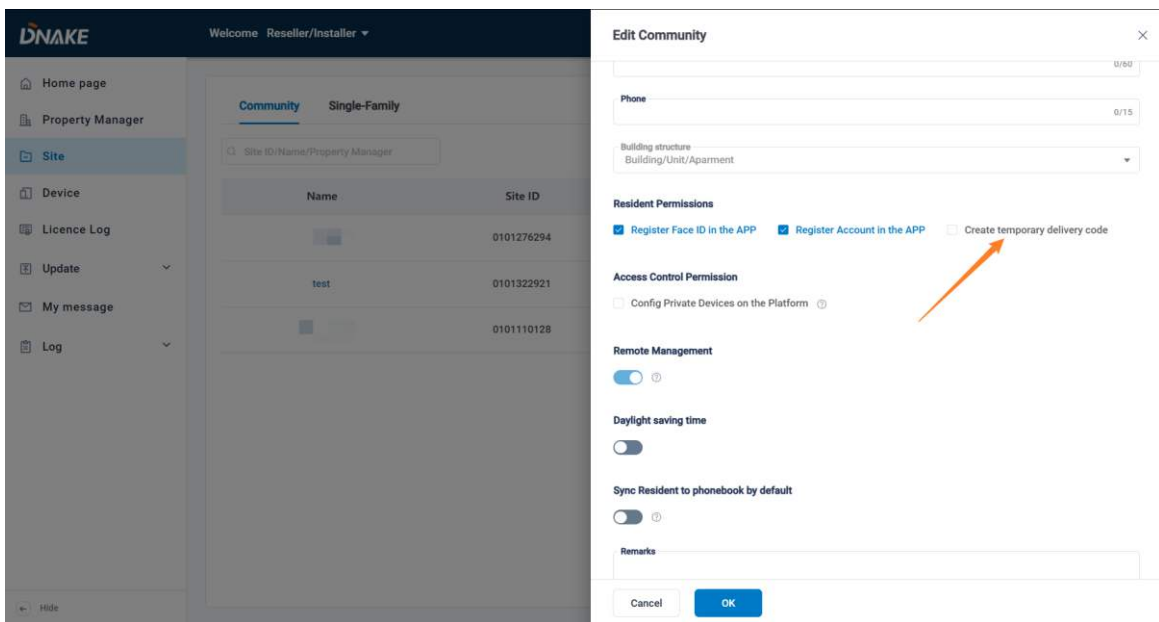
2. Istnieje również inny sposób tworzenia i używania Klucza tymczasowego

przez kod QR. Funkcję tę znajdziesz w opcji Otwarcie kodem QR.

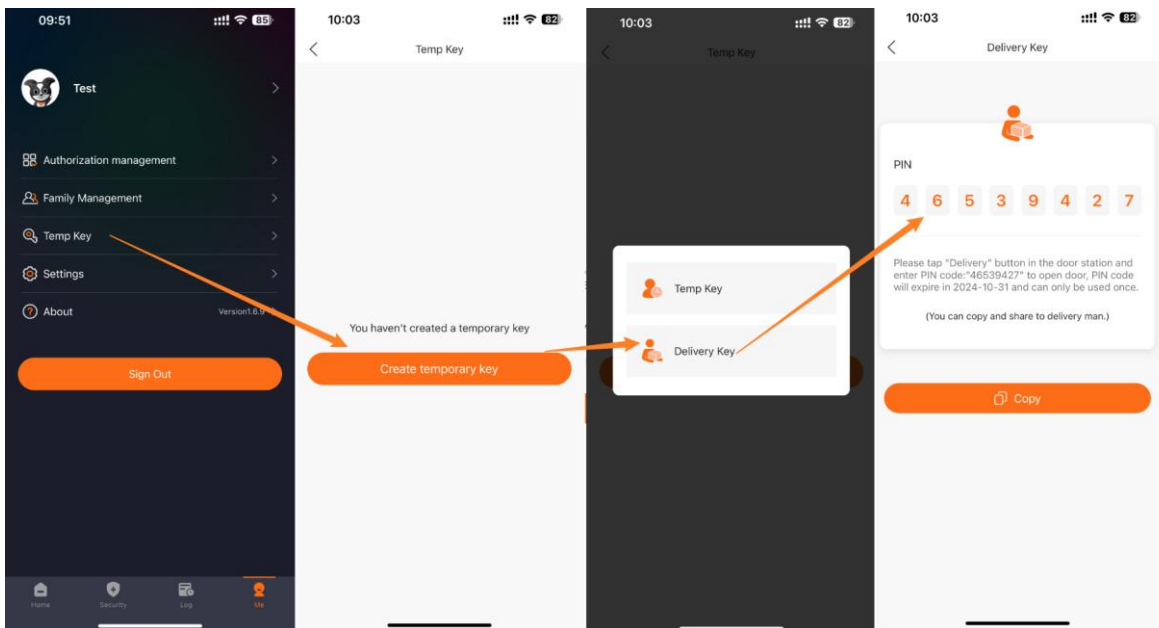


3. Klucz dostawczy umożliwia kurierom tymczasowy dostęp w celu realizacji dostaw. Utworzenie Klucza tymczasowego w aplikacji generuje jednorazowe hasło.

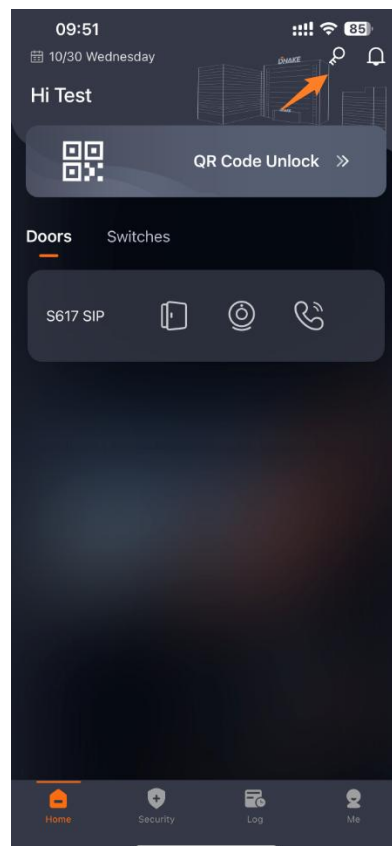
- ◆ Krok 1: Upewnij się, że funkcja Dostawy jest włączona na platformie chmurowej. Szczegółowe instrukcje znajdziesz w rozdziale 6.2 instrukcji obsługi platformy chmurowej.
- ◆ Krok 2: Przejdź do sekcji Lokalizacja w zakładce Instalator na platformie chmurowej i kliknij Edytuj przy odpowiedniej lokalizacji, aby włączyć opcję Utwórz tymczasowy kod dostawy.



- ◆ Krok 3: Przejdź do strony Ja > Klucz tymczasowy.
- ◆ Krok 4: Naciśnij **UTWÓRZ KLUCZ TYMCZASOWY**, aby utworzyć nowy.
- ◆ Krok 5: Wybierz Klucz dostawczy.
- ◆ Krok 6: Klucz dostawczy zostanie wygenerowany automatycznie.

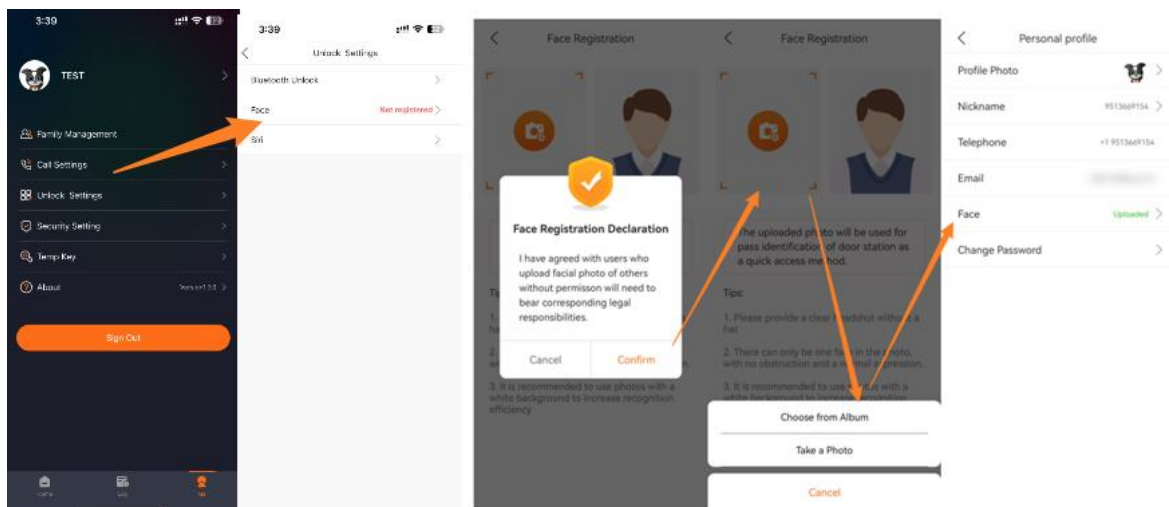


- **Uwaga: Dostępny jest również inny, szybki sposób tworzenia Klucza tymczasowego. Klucz tymczasowy można również utworzyć na stronie głównej.**



4.7 Otwarcie przez rozpoznawanie twarzy

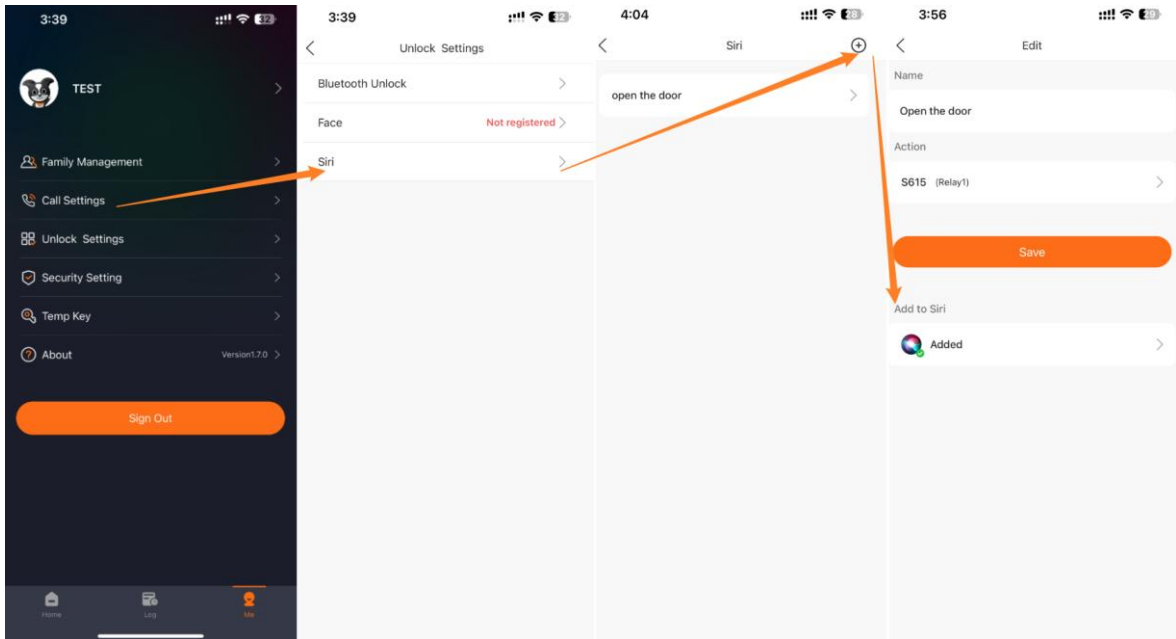
1. Na stronie Ja > Ustawienia otwarcia > Twarz możesz przesłać lub wykonać zdjęcie selfie do wykorzystania w funkcji rozpoznawania twarzy. Zdjęcie można edytować lub usunąć. Urządzenie musi obsługiwać funkcję rozpoznawania twarzy, a Reseller/Instalator musi włączyć tę funkcję.



4.8 Otwarcie przez Siri

Aplikacja obsługuje otwarcie drzwi za pomocą Siri poprzez utworzenie niestandardowego skrótu. Użytkownicy mogą dodać polecenie otwarcia i aktywować je samodzielnie, np. "Hej Siri, otwórz drzwi". Ta funkcja jest obecnie dostępna wyłącznie na urządzeniach iOS.

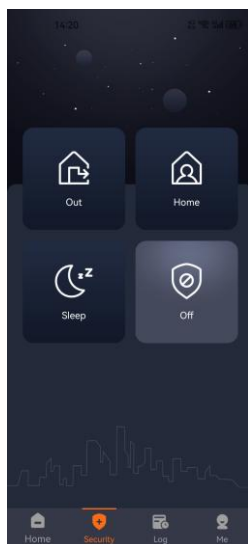
- ◆ Krok 1: Przejdź do Ja > Ustawienia połączeń > Ustawienia otwarcia w aplikacji.
- ◆ Krok 2: Naciśnij Siri.
- ◆ Krok 3: Naciśnij Dodaj, a następnie naciśnij Dodaj do Siri, aby utworzyć skrót.



5 Bezpieczeństwo

5.1 Włączanie/wyłączanie alarmu

1. Przejdź do strony Bezpieczeństwo i wybierz tryby, aby włączyć lub wyłączyć alarmy. Upewnij się, że instalator powiązał funkcję Bezpieczeństwa z Twoim Monitorem wewnętrznym podczas dodawania go na DNAKE Cloud Platform. W przeciwnym razie nie będziesz mógł korzystać z funkcji Bezpieczeństwo w aplikacji DNAKE Smart Pro.

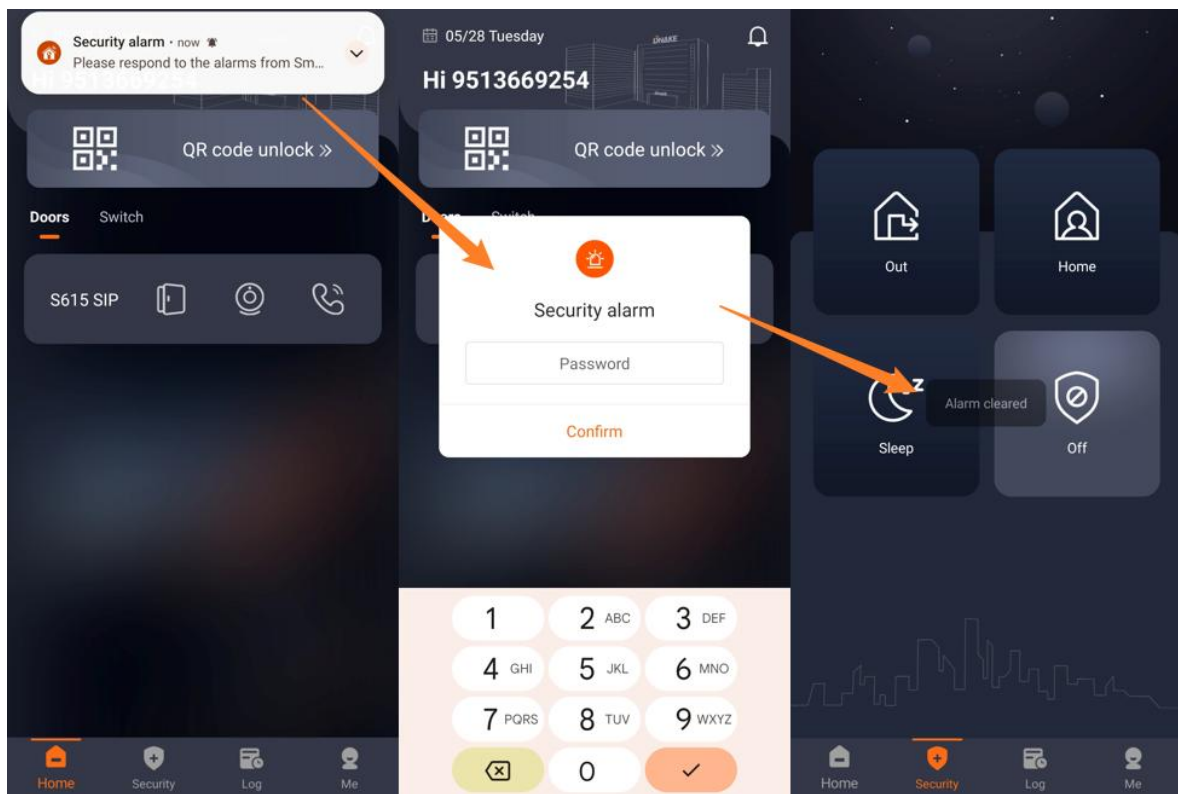


5.2 Odbieranie i usuwanie alarmów

1. Poniżej opisano kroki usuwania powiadomienia alarmowego po otrzymaniu alarmu.

- ◆ Krok 1: Otrzymasz powiadomienie o alarmie, gdy alarm zostanie wyzwolony. Naciśnij powiadomienie.

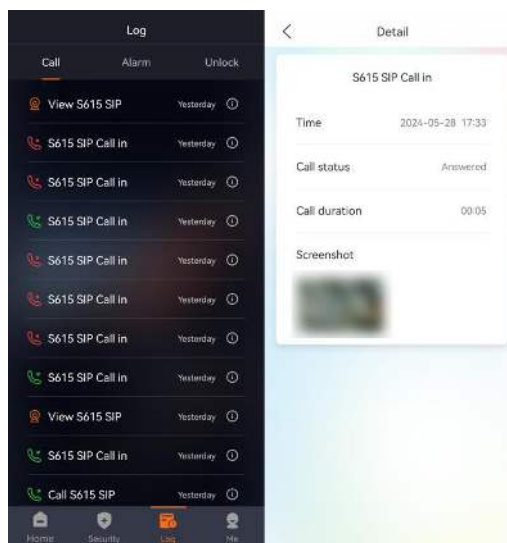
- ◆ Krok 2: Pojawi się okno alarmu bezpieczeństwa - do anulowania alarmu wymagane jest hasło bezpieczeństwa. Domyślne hasło bezpieczeństwa to 1234.
- ◆ Krok 3: Po potwierdzeniu alarm zostanie usunięty i wyłączony. Aby sprawdzić szczegóły tego alarmu, przejdź do strony Dziennik.



6 Dziennik

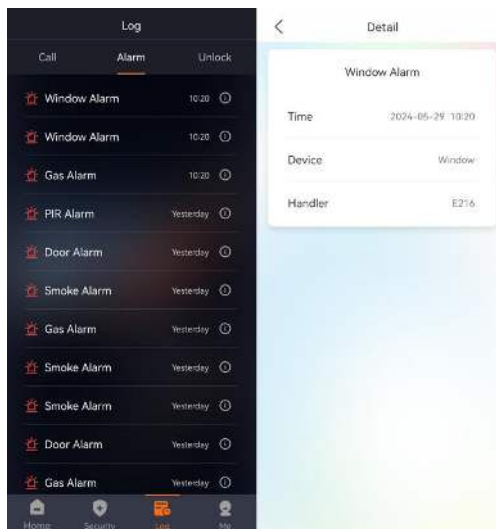
6.1 Historia połączeń

1. Na stronie Dziennik > historia połączeń naciśnij ikonę wykrzyknika obok wpisu. Możesz sprawdzić szczegóły każdego wpisu, takie jak zrzuty ekranu i inne. Możesz przeglądać wpisy z ostatnich 3 miesięcy (100 pozycji).



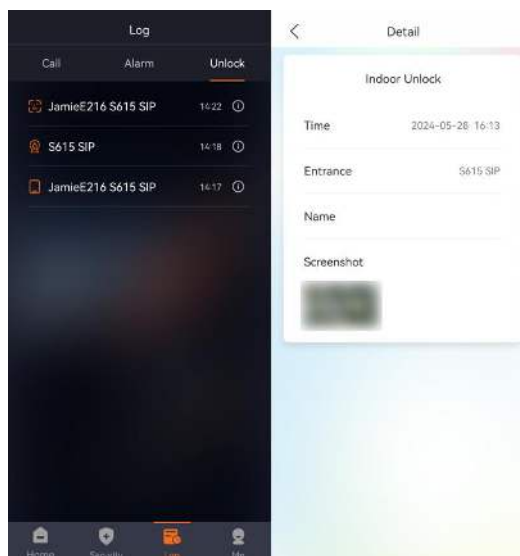
6.2 Dziennik alarmów

1. Na stronie Dziennik > dziennik alarmów naciśnij ikonę wykrzyknika obok wpisu. Możesz sprawdzić szczegóły każdego wpisu. Możesz przeglądać wpisy z ostatnich 3 miesięcy (100 pozycji).



6.3 Dziennik otwarć

1. Na stronie Dziennik > dziennik otwarć naciśnij ikonę wykrzyknika obok wpisu. Możesz sprawdzić szczegóły każdego wpisu, takie jak zrzuty ekranu i inne. Możesz przeglądać wpisy z ostatnich 3 miesięcy (100 pozycji).

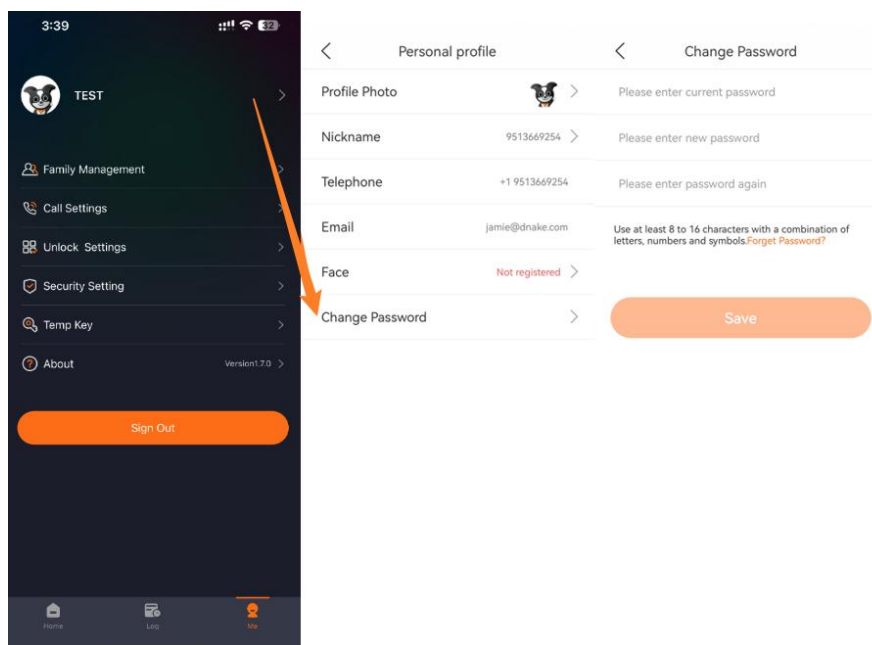


7 Ja

7.1 Profil osobisty (Zmiana zdjęcia profilowego/Pseudonimu/Hasła/Twarzy)

7.1.1 Zmiana zdjęcia profilowego/Pseudonimu/Hasła

1. Na stronie Ja > Profil możesz nacisnąć swoje konto, aby zmienić zdjęcie profilowe, pseudonim lub hasło.

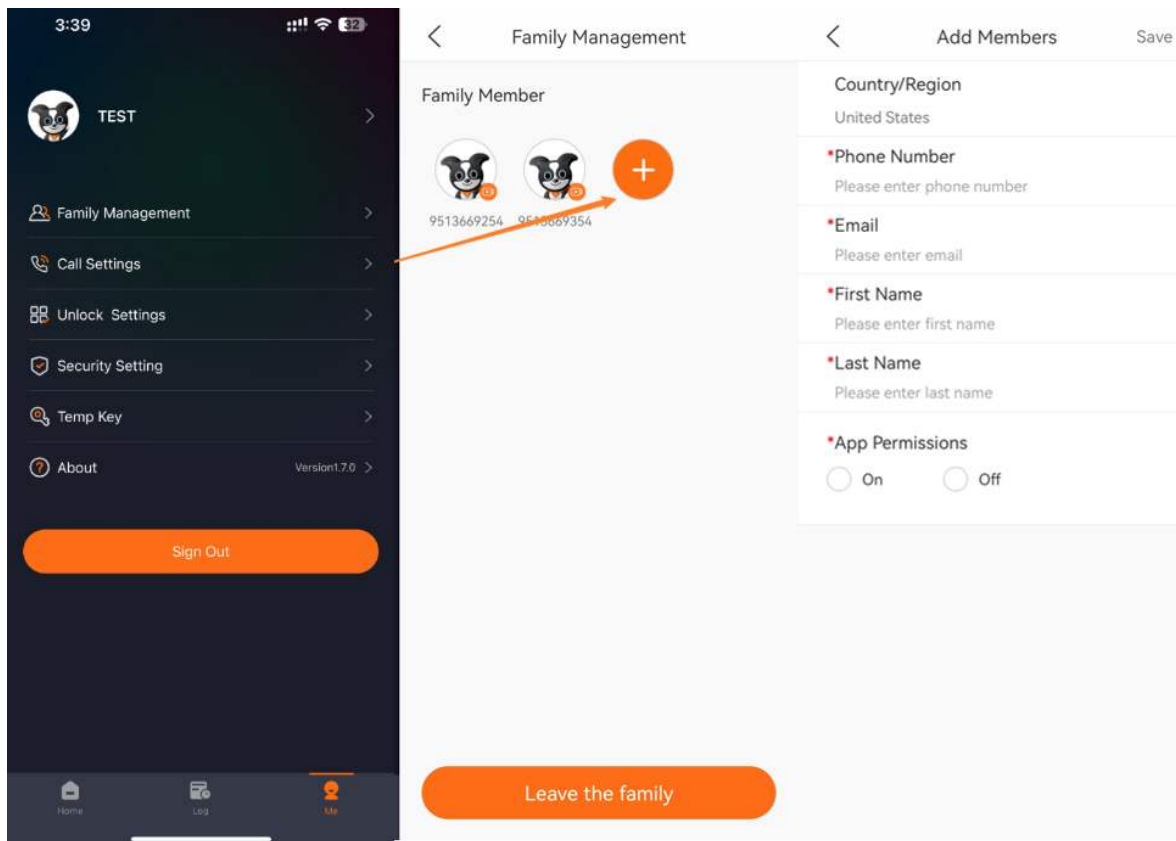


7.2 Zarządzanie rodziną (Udostępnianie urządzenia)

7.2.1 Udostępnianie członkowi rodziny

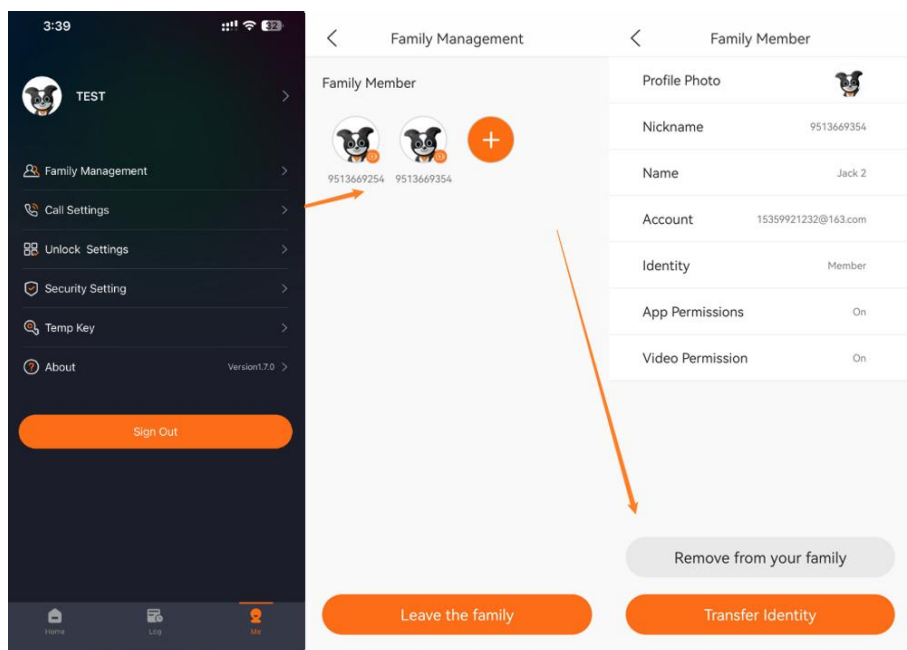
1. Na stronie Ja > Zarządzanie rodziną możesz udostępnić swoje urządzenia maksymalnie 4 innym użytkownikom. Łącznie 5 użytkowników, włącznie z Tobą, może odbierać połączenia lub otwierać drzwi. Oczywiście mogą oni

również opuścić grupę rodzinną.



7.2.2 Zarządzanie członkami rodziny

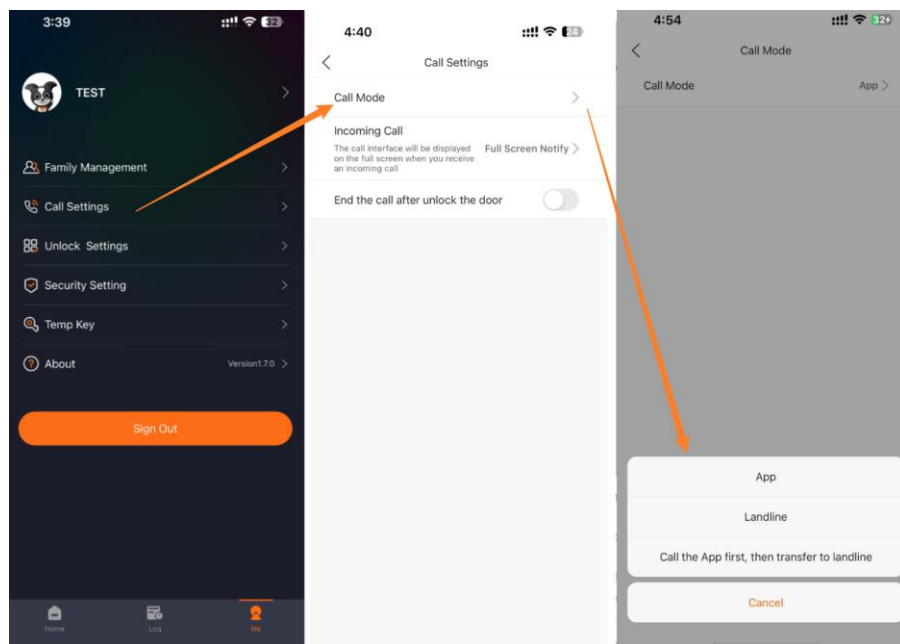
1. Na stronie Ja > Zarządzanie rodziną, jako właściciel grupy rodzinnej, możesz nacisnąć członka rodziny, aby sprawdzić szczegóły, usunąć go lub przenieść własność grupy.



7.3 Ustawienia połączeń

7.3.1 Tryb połączeń

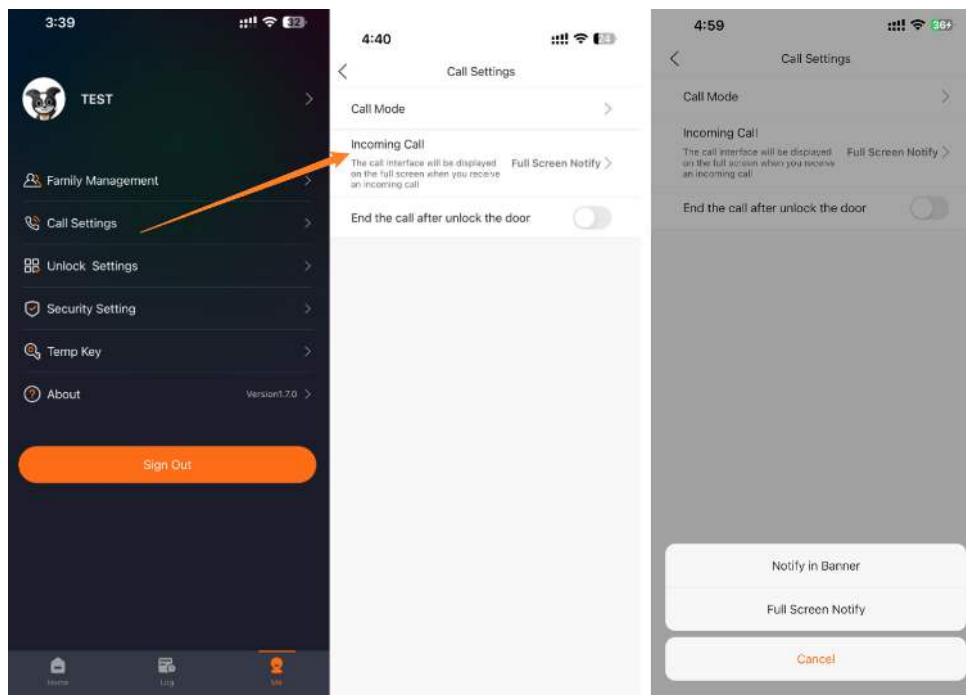
Po aktywacji usług dodatkowych możesz wybrać preferowany tryb połączeń: z panelu wejściowego na aplikację, z panelu wejściowego na telefon stacjonarny lub z panelu wejściowego najpierw na aplikację, a następnie przekierowanie na telefon stacjonarny. Przejdź do Ustawienia połączeń > Tryb połączeń, aby wybrać preferowany tryb.



7.3.2 Połączenie przychodzące

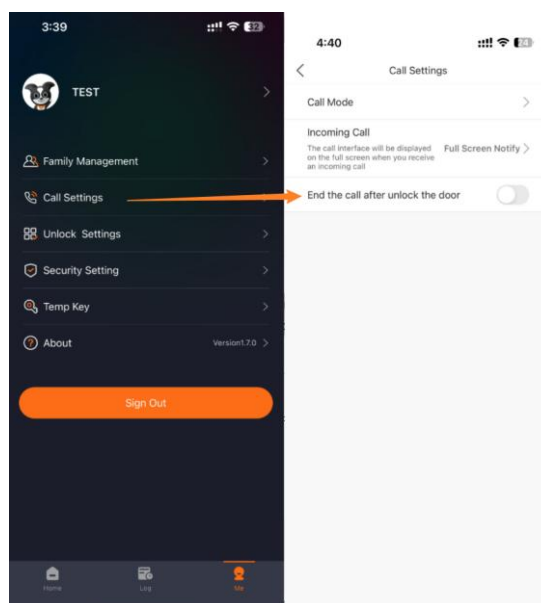
Na stronie Ja > Ustawienia połączeń aplikacja obsługuje 2 rodzaje ustawień połączeń przychodzących.

1. Powiadomienie w banerze: Po odebraniu połączenia powiadomienie pojawia się tylko w banerze u góry ekranu.
2. Powiadomienie pełnoekranowe: Ta opcja umożliwia wyświetlanie powiadomień o połączeniach przychodzących na pełnym ekranie, nawet gdy aplikacja jest zamknięta, telefon jest zablokowany lub aplikacja działa w tle.



7.3.1 Zakończenie połączenia po otwarciu drzwi

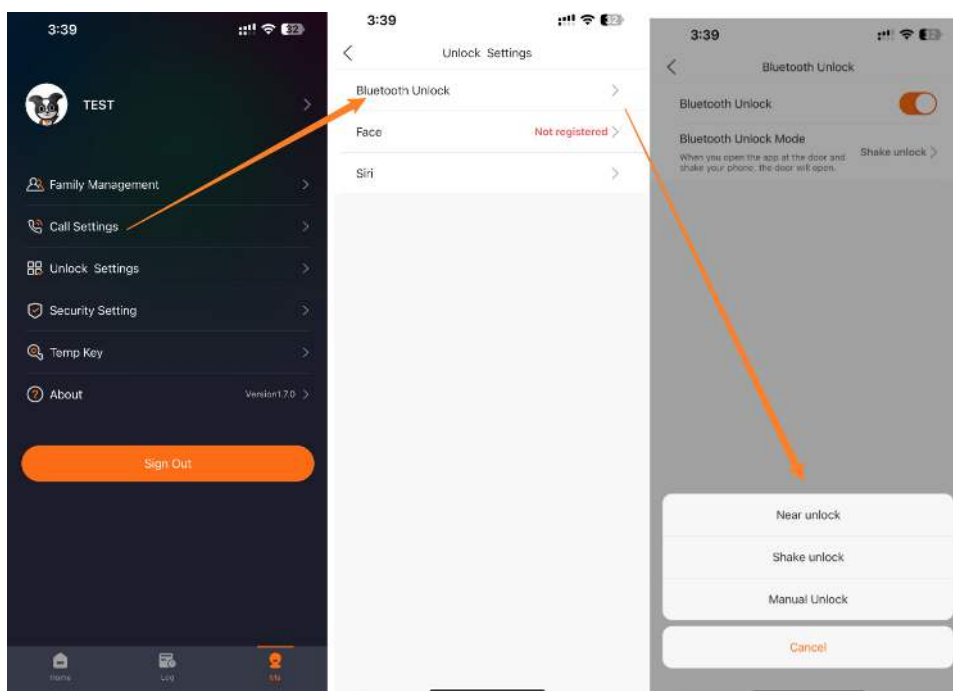
Jeśli ta opcja jest włączona, po nadejściu połączenia i naciśnięciu przycisku otwarcia połączenie zostanie automatycznie zakończone po odblokowaniu drzwi. Przejdź do strony Ja > Ustawienia połączeń, aby włączyć tę opcję.



7.4 Ustawienia otwarcia

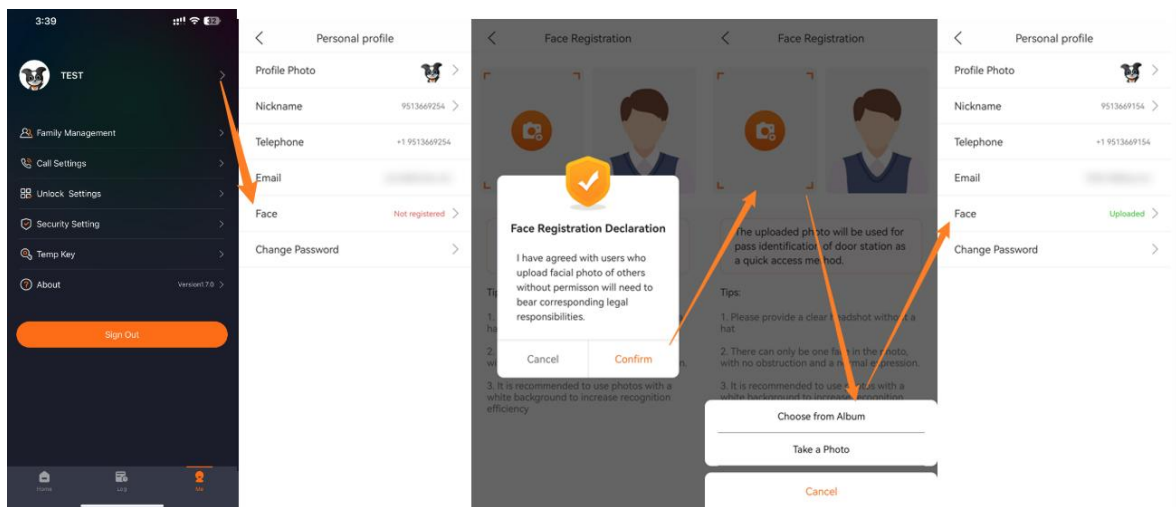
7.4.1 Otwarcie przez Bluetooth

1. Na stronie Ja > Ustawienia otwarcia włącz Otwarcie przez Bluetooth i wybierz tryb, aby korzystać z Bluetooth do otwierania drzwi. Więcej szczegółów znajdziesz w rozdziale Otwarcie przez Bluetooth.



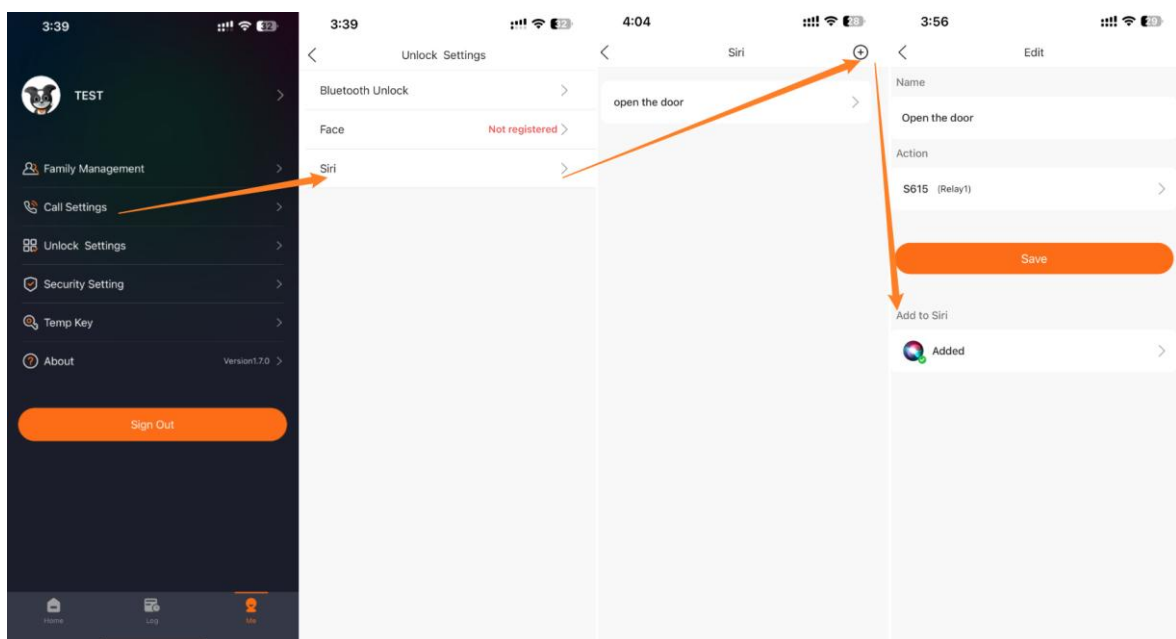
7.4.2 Otwarcie przez rozpoznawanie twarzy

Na stronie Ja > Profil > Twarz możesz przesłać lub wykonać zdjęcie selfie do wykorzystania w funkcji rozpoznawania twarzy. Zdjęcie można edytować lub usunąć. Urządzenie musi obsługiwać funkcję rozpoznawania twarzy, a Reseller/Instalator musi włączyć tę funkcję.



7.4.3 Otwarcie przez Siri

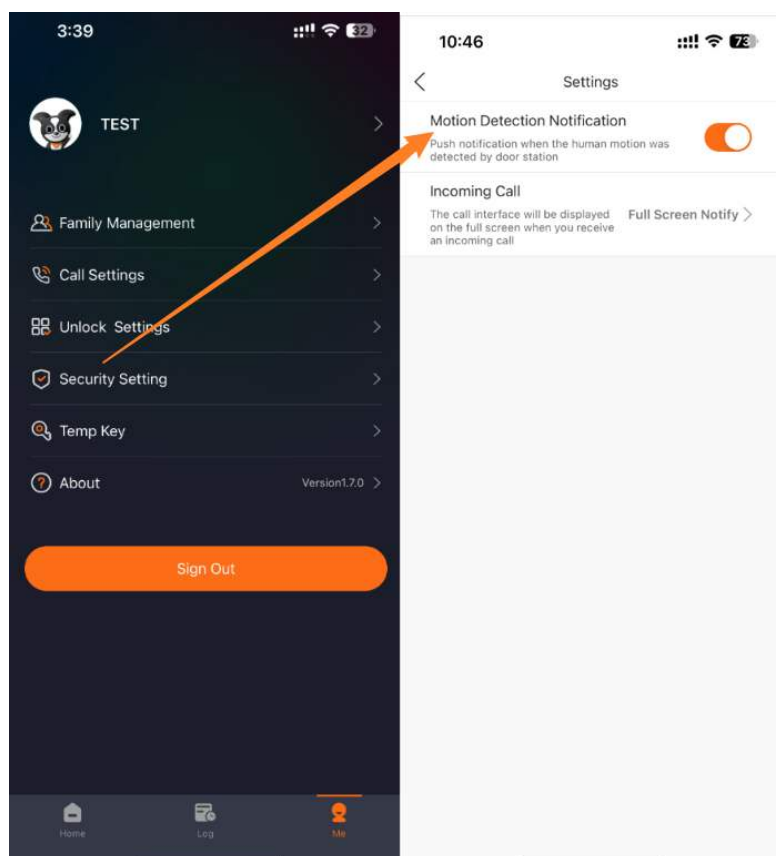
Aplikacja obsługuje otwarcie drzwi za pomocą Siri poprzez utworzenie niestandardowego skrótu. Użytkownicy mogą dodać polecenie otwarcia i aktywować je samodzielnie, np. "Hej Siri, otwórz drzwi". Ta funkcja jest obecnie dostępna wyłącznie na urządzeniach iOS. Więcej szczegółów znajdziesz w rozdziale Otwarcie przez Siri.



7.5 Ustawienia bezpieczeństwa

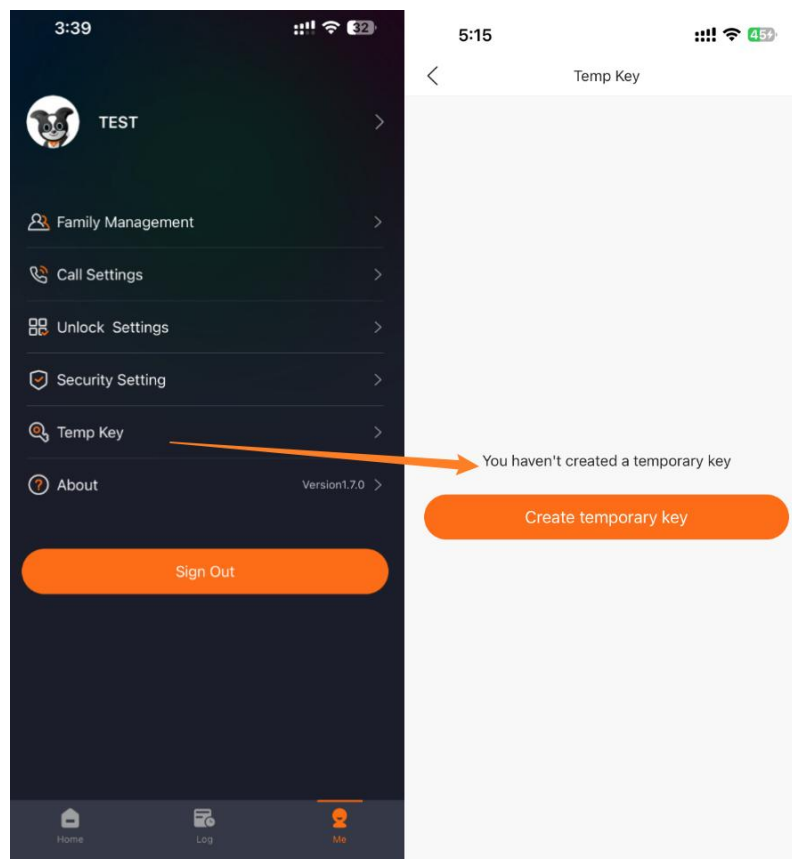
7.5.1 Powiadomienie o wykryciu ruchu

1. Na stronie Ja > Ustawienia bezpieczeństwa > włącz Powiadomienie o wykryciu ruchu. Jeśli panel wejściowy obsługuje funkcję wykrywania ruchu, możesz włączyć tę funkcję, aby otrzymywać powiadomienia po wykryciu ruchu osoby przez panel wejściowy.



7.6 Klucz tymczasowy

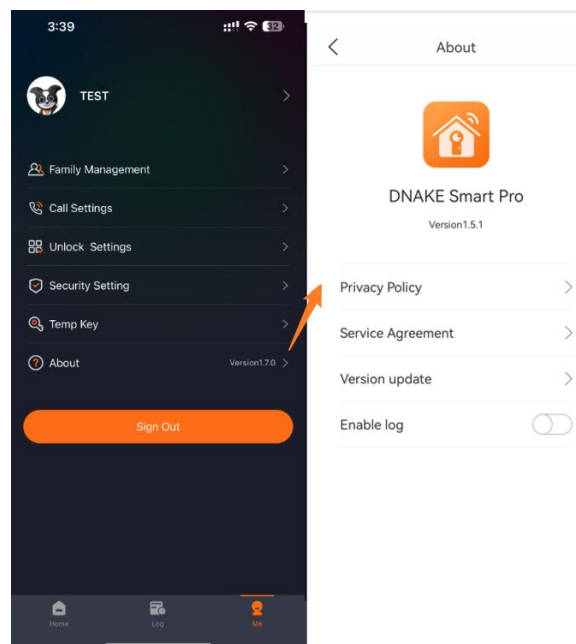
Przejdź do strony Ja, aby utworzyć Klucz tymczasowy. Więcej szczegółów znajdziesz w rozdziale Otwarcie kluczem tymczasowym.



7.7 Informacje (Polityka prywatności/Wersja aplikacji/Przechwytywanie logów)

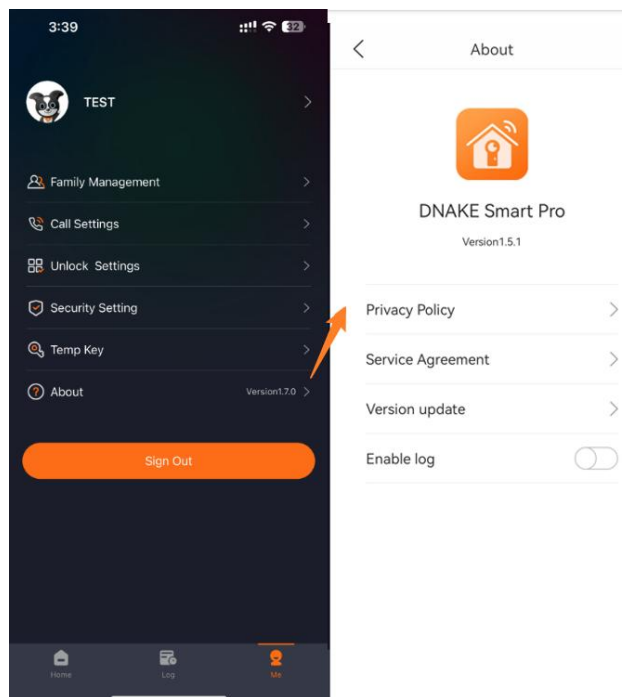
7.7.1 Informacje o aplikacji

1. Na stronie Ja > Informacje możesz sprawdzić wersję, Politykę prywatności, Umowę o świadczenie usług oraz dostępne aktualizacje.



7.7.2 Dziennik aplikacji

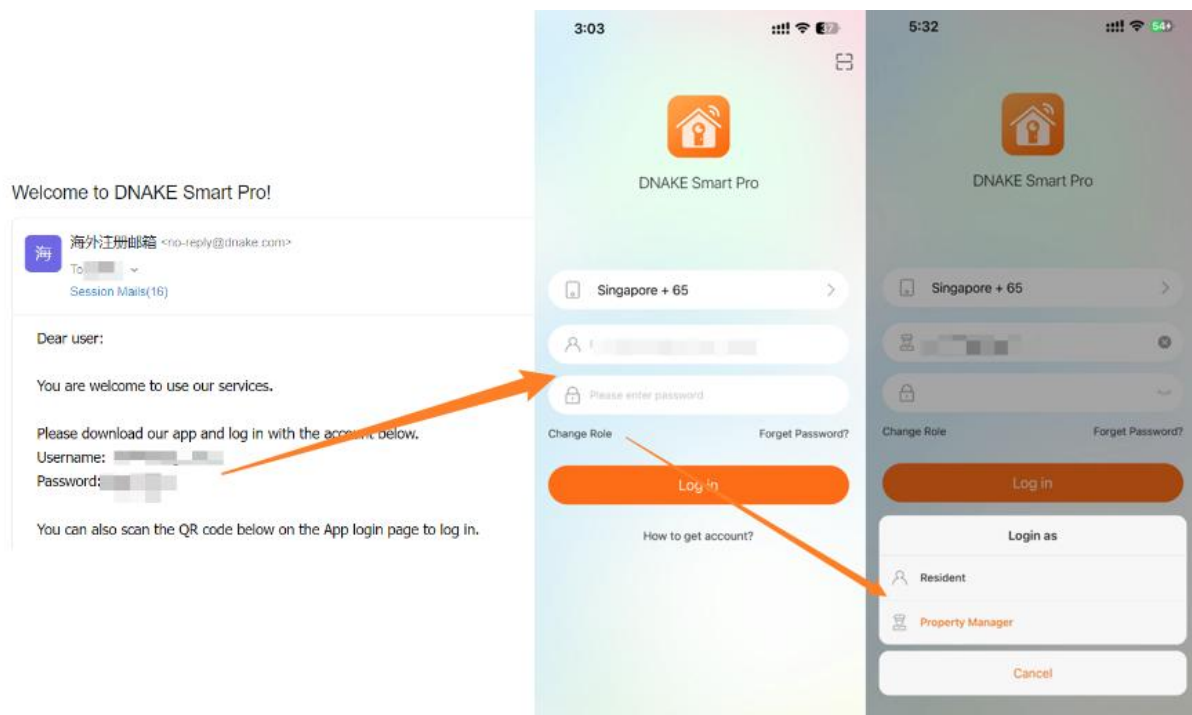
1. Na stronie Ja > Informacje, w przypadku napotkania problemów, możesz włączyć dziennik w celu przechwytywania logów (do 3 dni) oraz wyeksportować dziennik.



8 Logowanie Zarządcy nieruchomości

8.1 Logowanie

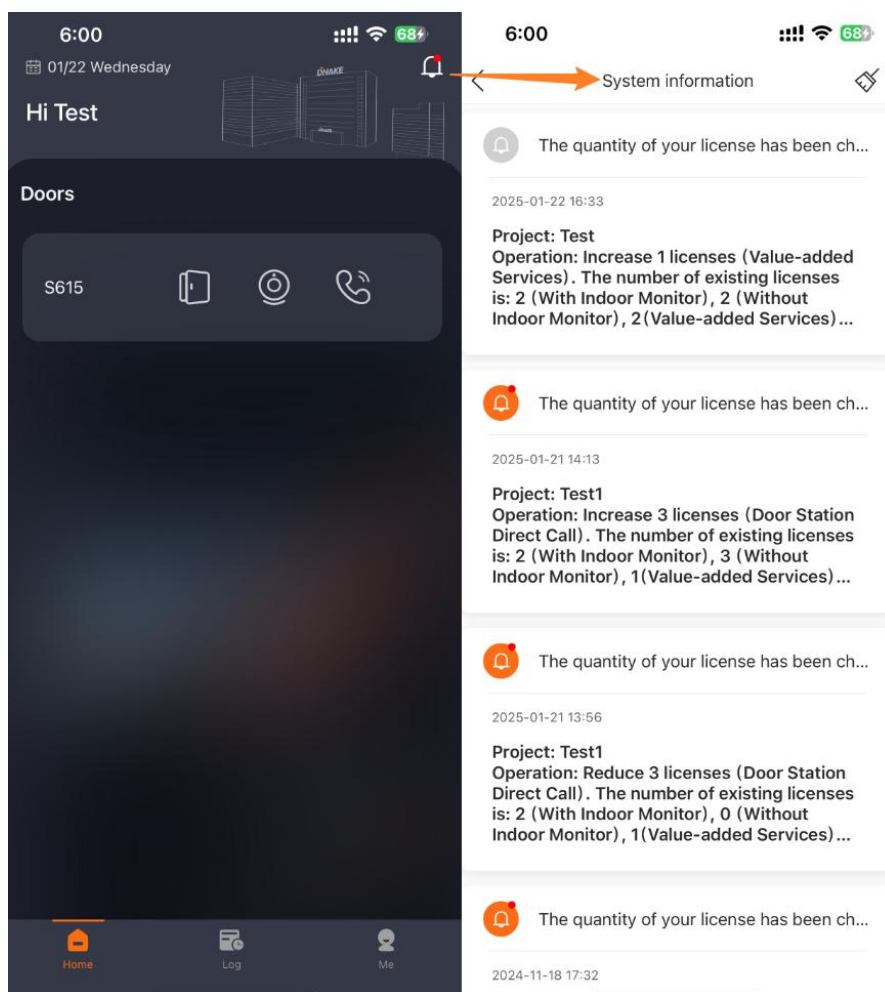
Aby zmienić rolę, naciśnij Zmiana roli, a następnie wybierz Zarządca nieruchomości, aby się zalogować. Dane logowania zostaną wysłane na odpowiedni adres e-mail. Kroki logowania są takie same jak dla roli Mieszkańca. Przy pierwszym logowaniu wymagana będzie zmiana hasła. Instrukcje dotyczące tworzenia konta Zarządcy nieruchomości w aplikacji znajdziesz w rozdziale 6.10 Zdalne zarządzanie w instrukcji obsługi Platformy chmurowej.



8.2 Ekran główny

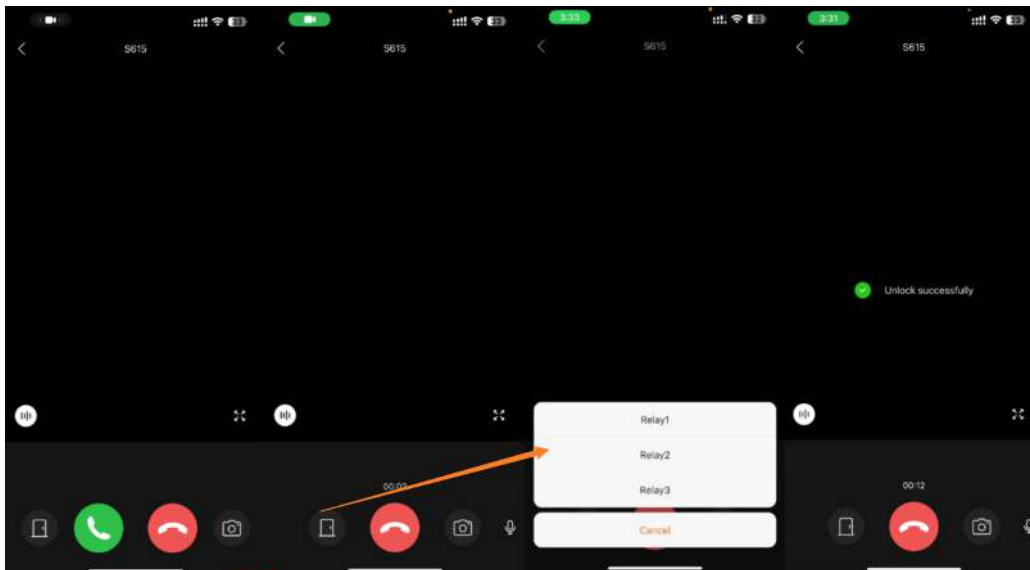
8.2.1 Informacje systemowe

Na stronie głównej aplikacji nieprzeczytane wiadomości są oznaczone czerwoną kropką. Naciśnij ikonę dzwonka u góry, aby sprawdzić informacje systemowe wysłane przez Instalatora lub administratora. Naciśnij wiadomość, aby zobaczyć szczegóły, lub naciśnij ikonę miotełki u góry, aby oznaczyć wszystkie wiadomości jako przeczytane.

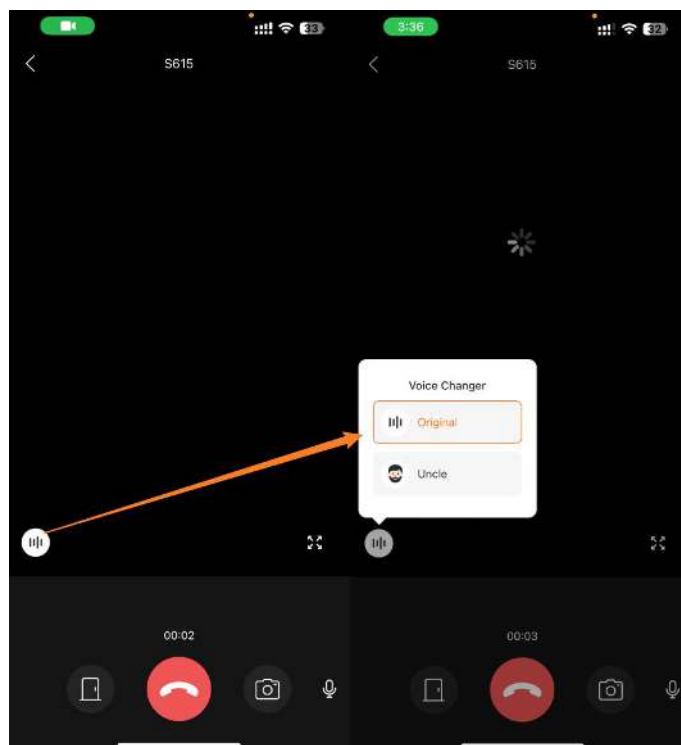


8.2.2 Odbieranie połączeń z panelu wejściowego

Otrzymasz połączenie, gdy ktoś zadzwoni do Ciebie z panelu wejściowego. Naciśnij wyskakujące powiadomienie, aby odebrać. Możesz również wyciszyć mikrofon, otworzyć drzwi, wykonać zrzuty ekranu lub przełączyć na pełny ekran. Po wykonaniu zrzutów ekranu znajdziesz je zapisane na stronie dziennika. Aby zadzwonić do zarządcy nieruchomości, naciśnij Przycisk portierski.

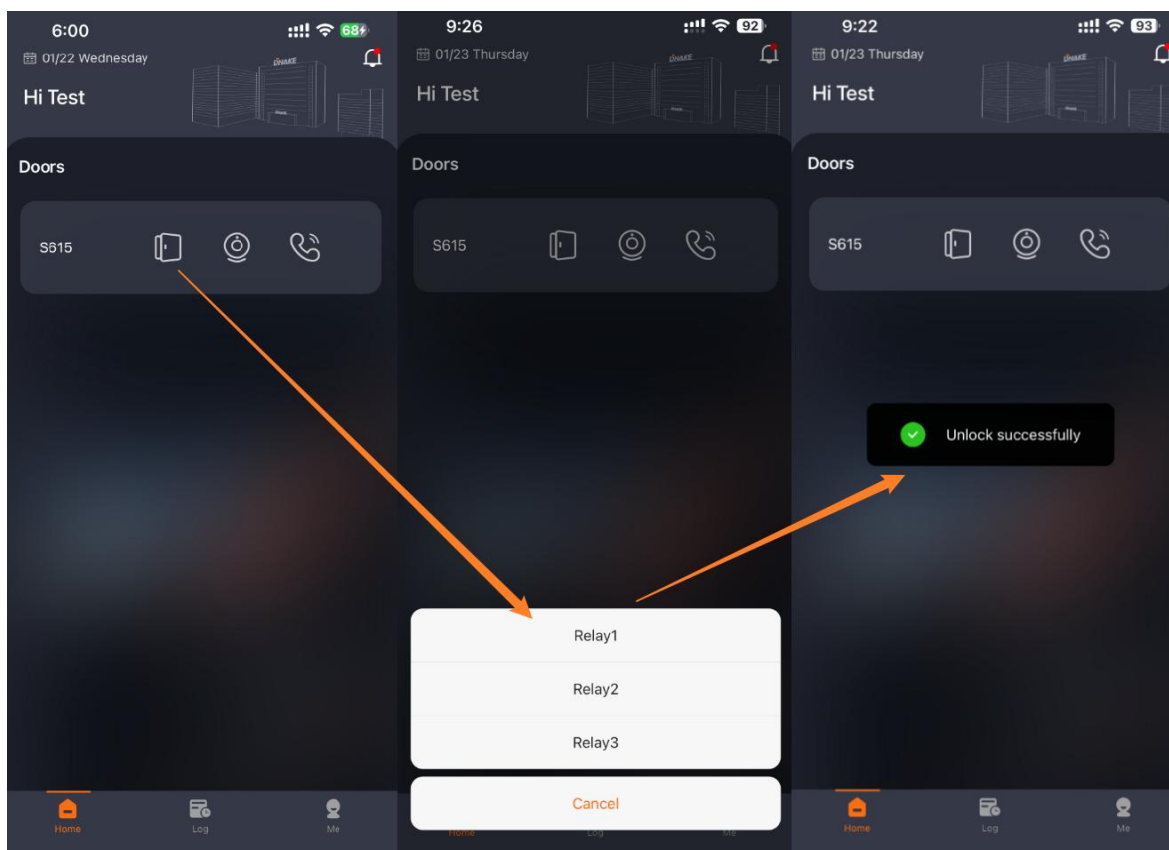


2. Dla zwiększenia bezpieczeństwa podczas podglądu aplikacja zawiera funkcję Zmiana głosu. Umożliwia ona zmianę brzmienia głosu użytkownika, zapewniając dodatkową warstwę prywatności. Obecnie funkcja obsługuje zmianę głosu na ton męski.



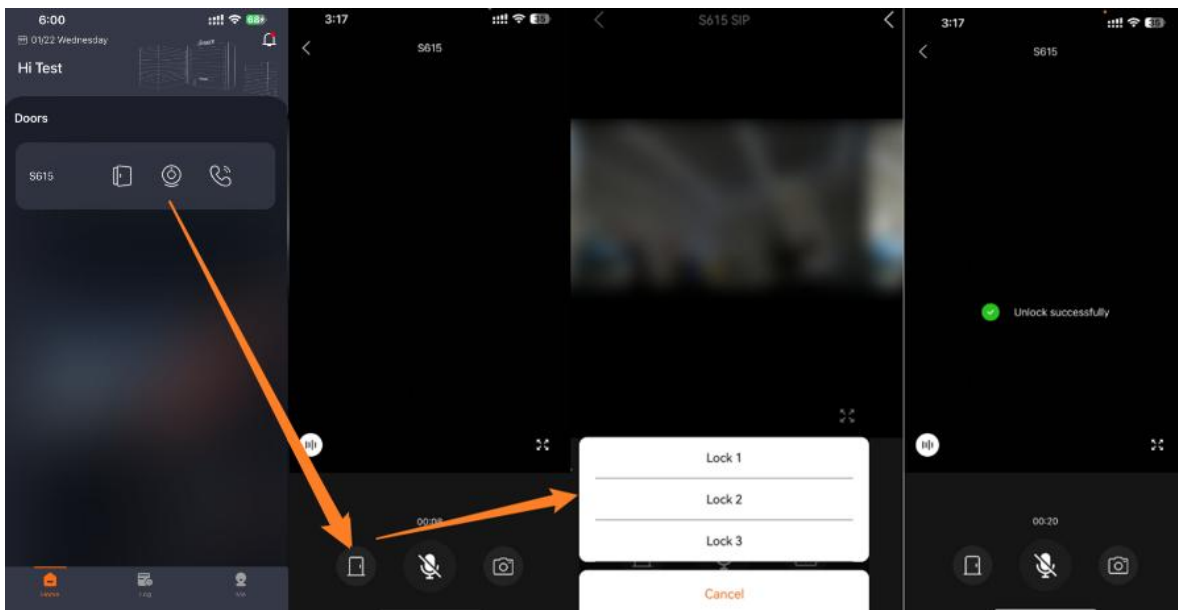
8.2.3 Przycisk otwarcia

Na stronie głównej aplikacji możesz bezpośrednio nacisnąć przycisk szybkiego otwarcia, aby odblokować panel wejściowy.

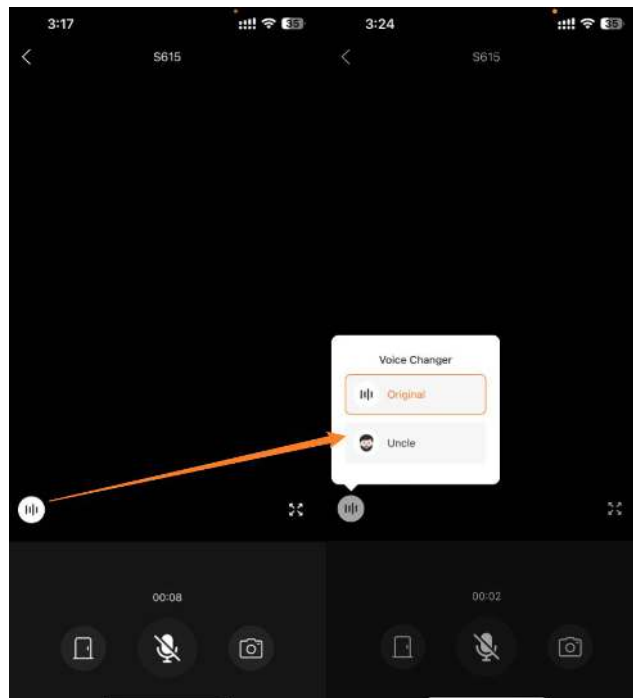


8.2.4 Podgląd panelu wejściowego

1. Na stronie głównej aplikacji naciśnij ikonę podglądu, aby obserwować obraz z panelu wejściowego. Domyślnie mikrofon jest wyciszony podczas podglądu. Możesz również włączyć mikrofon, otworzyć drzwi, wykonać zrzuty ekranu oraz przełączyć na pełny ekran. Po wykonaniu zrzutów ekranu znajdziesz je zapisane na stronie dziennika.

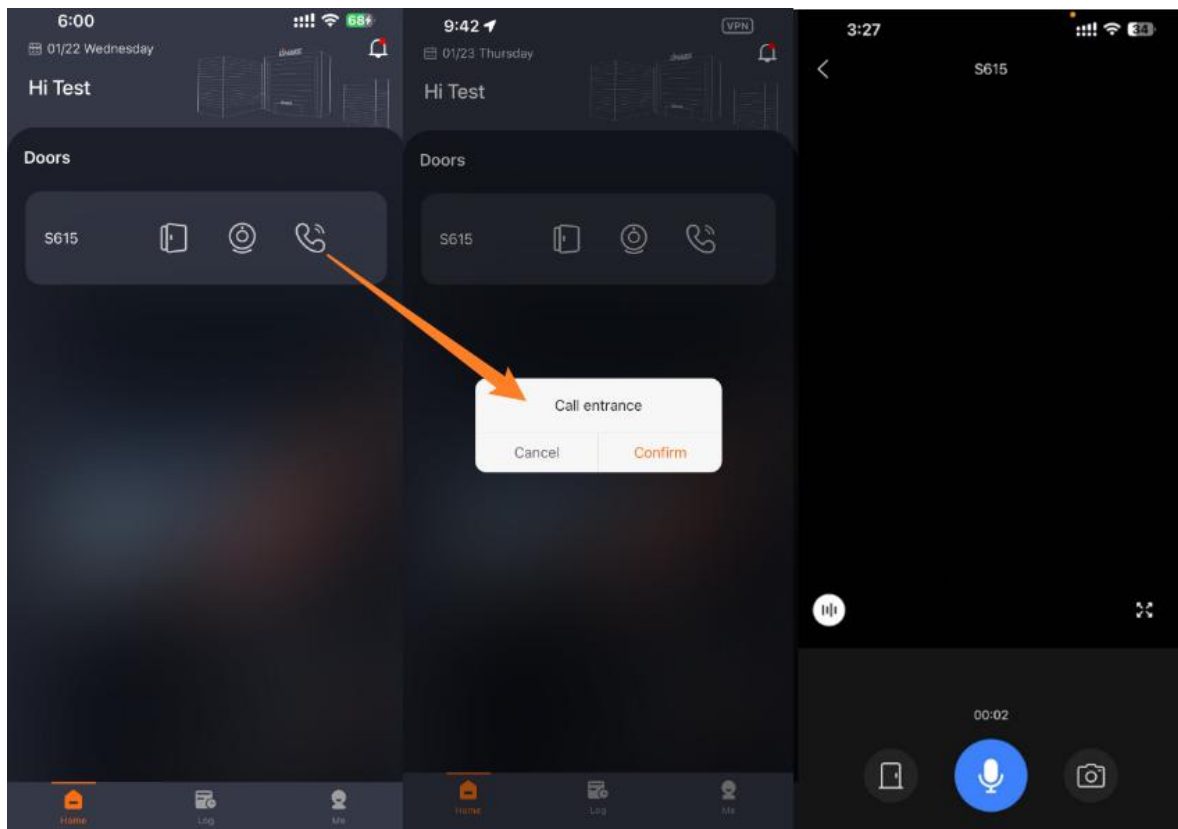


2. Dla zwiększenia bezpieczeństwa podczas podglądu aplikacja zawiera funkcję Zmiana głosu. Umożliwia ona zmianę brzmienia głosu użytkownika, zapewniając dodatkową warstwę prywatności. Obecnie funkcja obsługuje zmianę głosu na ton męski.



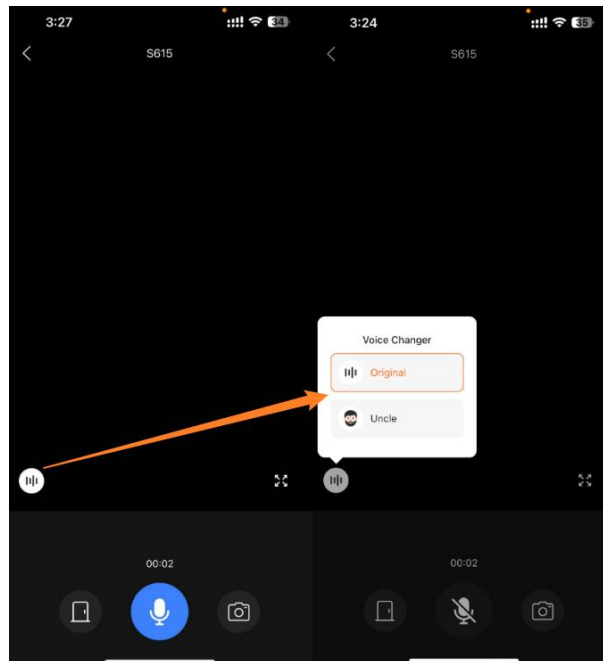
8.2.5 Połączenie z panelem wejściowym

1. Na stronie głównej aplikacji naciśnij ikonę połączenia, aby nawiązać połączenie z panelem wejściowym. Domyślnie mikrofon jest włączony, więc możesz bezpośrednio rozmawiać z osobą przy panelu wejściowym. Możesz również wyciszyć mikrofon, otworzyć drzwi, wykonać zrzuty ekranu oraz przełączyć na pełny ekran. Po wykonaniu zrzutów ekranu znajdziesz je zapisane na stronie dziennika.



2. Dla zwiększenia bezpieczeństwa podczas podglądu aplikacja zawiera funkcję Zmiana głosu. Umożliwia ona zmianę brzmienia głosu użytkownika, zapewniając dodatkową warstwę prywatności. Obecnie funkcja obsługuje

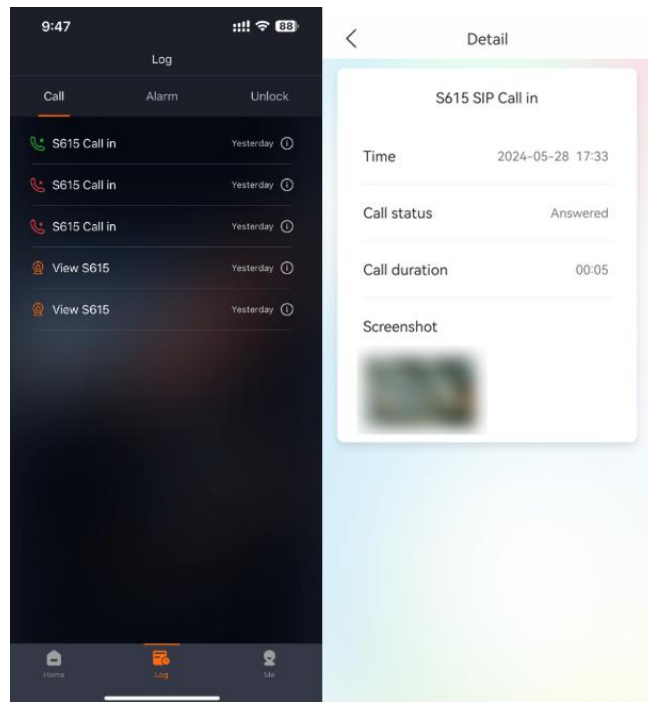
zmianę głosu na ton męski.



8.3 Dziennik

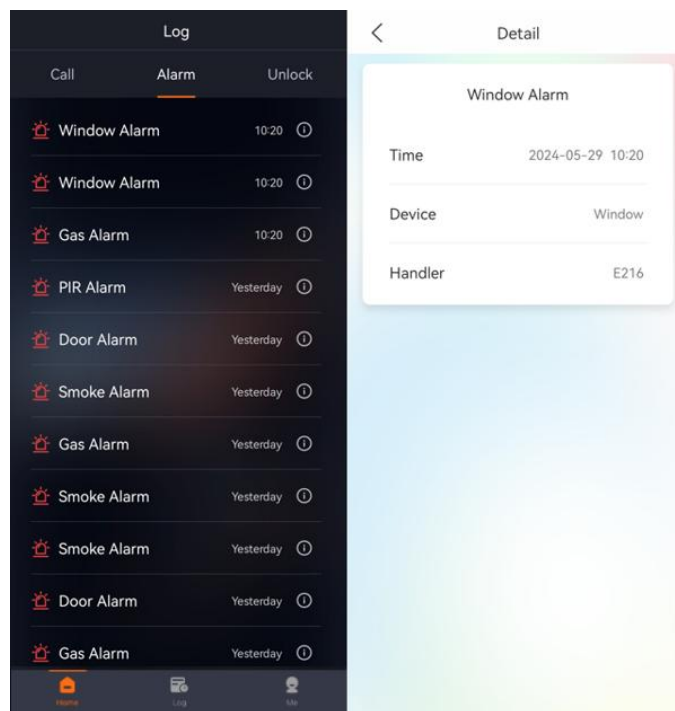
8.3.1 Historia połączeń

Na stronie Dziennik > historia połączeń naciśnij ikonę wykrzyknika obok wpisu. Możesz sprawdzić szczegóły każdego wpisu, takie jak zrzuty ekranu i inne. Możesz przeglądać wpisy z ostatnich 3 miesięcy (100 pozycji).



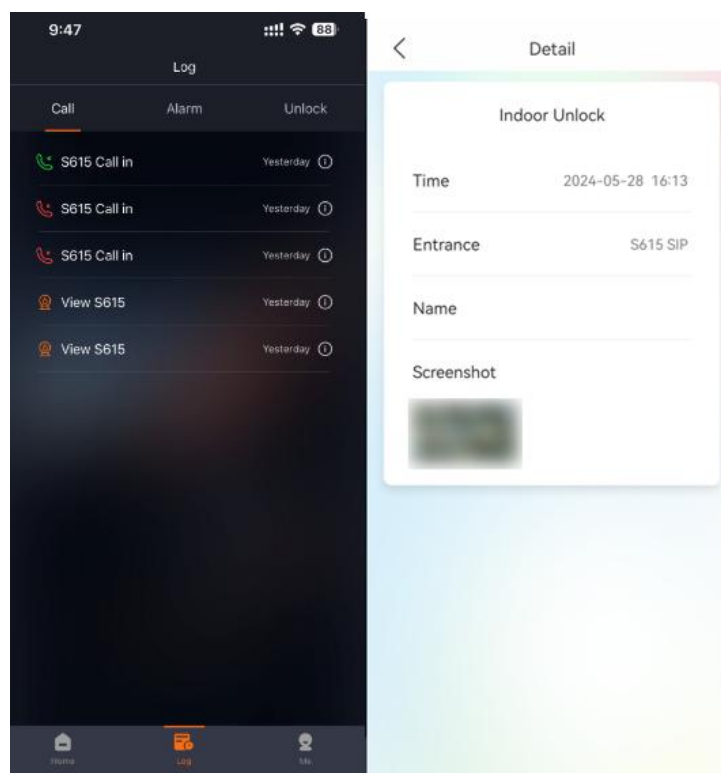
8.3.2 Dziennik alarmów

1. Na stronie Dziennik > dziennik alarmów naciśnij ikonę wykrzyknika obok wpisu. Możesz sprawdzić szczegóły każdego wpisu. Możesz przeglądać wpisy z ostatnich 3 miesięcy (100 pozycji).



8.3.3 Dziennik otwarć

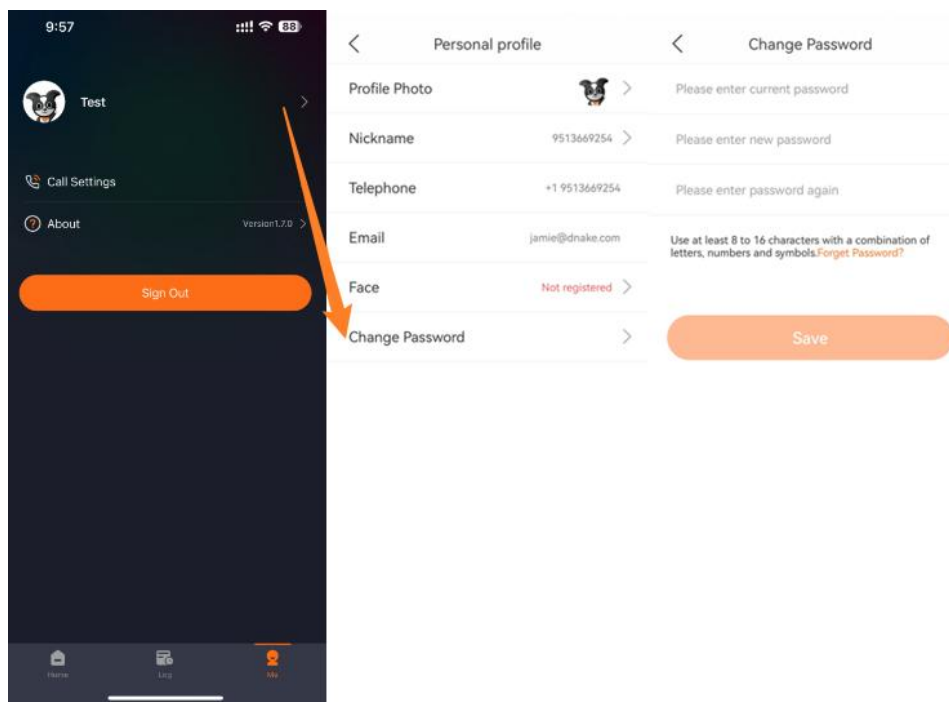
1. Na stronie Dziennik > dziennik otwarć naciśnij ikonę wykrzyknika obok wpisu. Możesz sprawdzić szczegóły każdego wpisu, takie jak zrzuty ekranu i inne. Możesz przeglądać wpisy z ostatnich 3 miesięcy (100 pozycji).



8.4 Ja

8.4.1 Zmiana zdjęcia profilowego/Pseudonimu/Hasła

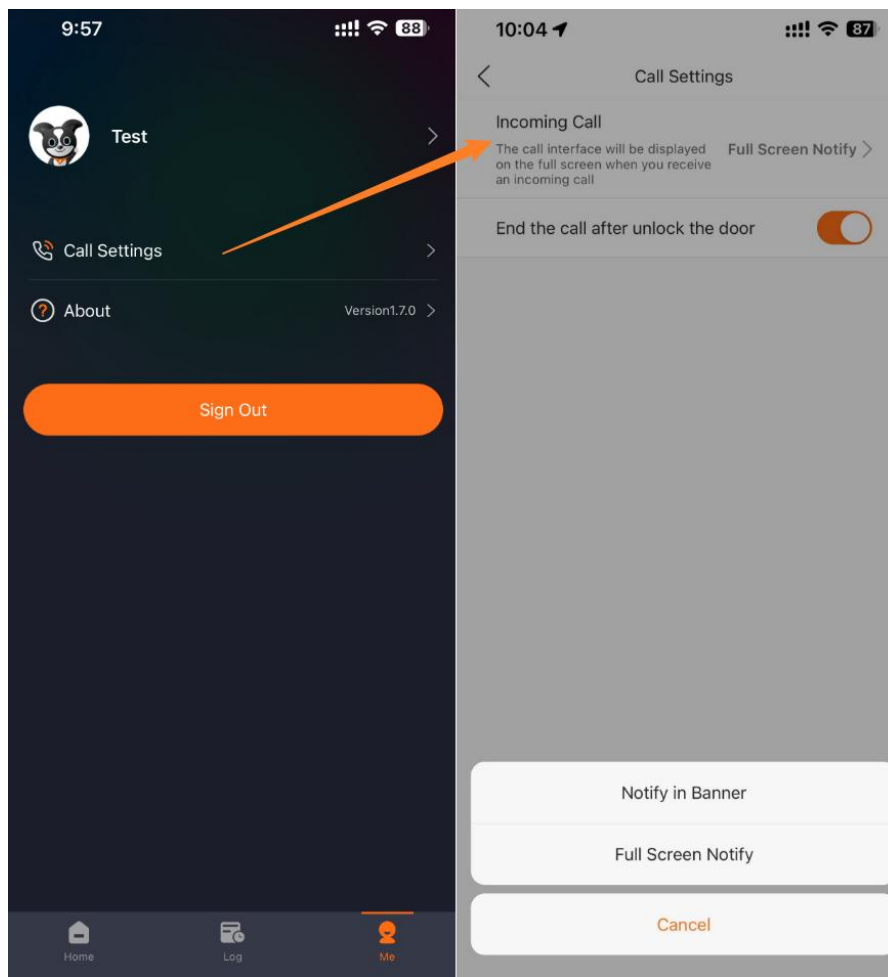
Na stronie Ja > Profil możesz nacisnąć swoje konto, aby zmienić zdjęcie profilowe, pseudonim lub hasło.



8.4.2 Ustawienia połączeń

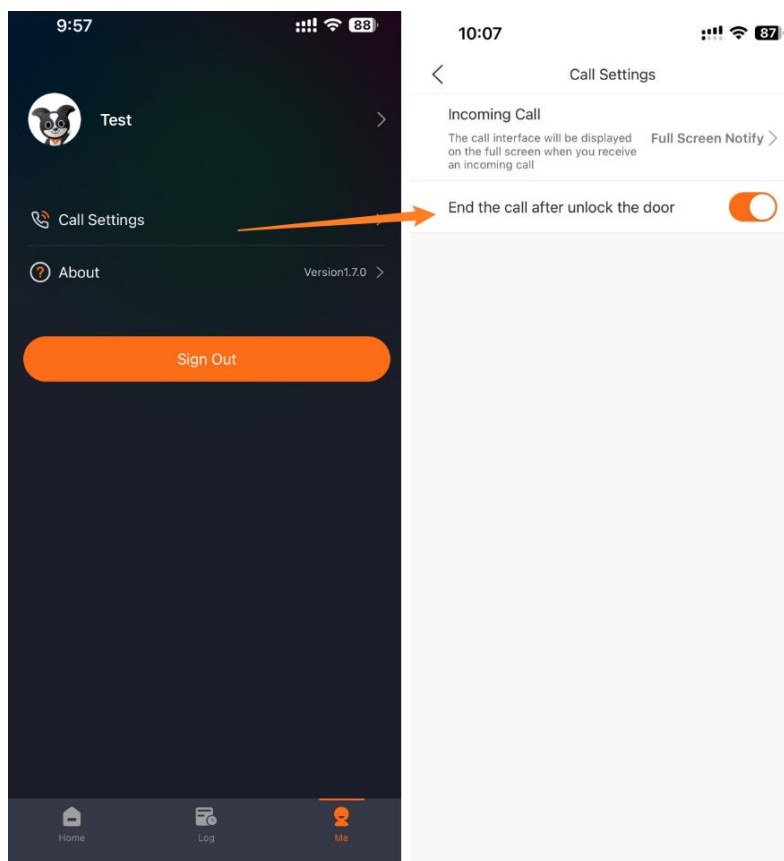
1. Na stronie Ja > Ustawienia połączeń aplikacja obsługuje 2 rodzaje ustawień połączeń przychodzących.

- Powiadomienie w banerze: Po odebraniu połączenia powiadomienie pojawia się tylko w banerze u góry ekranu.
- Powiadomienie pełnoekranowe: Ta opcja umożliwia wyświetlanie powiadomień o połączeniach przychodzących na pełnym ekranie, nawet gdy aplikacja jest zamknięta, telefon jest zablokowany lub aplikacja działa w tle.



2. Zakończenie połączenia po otwarciu drzwi

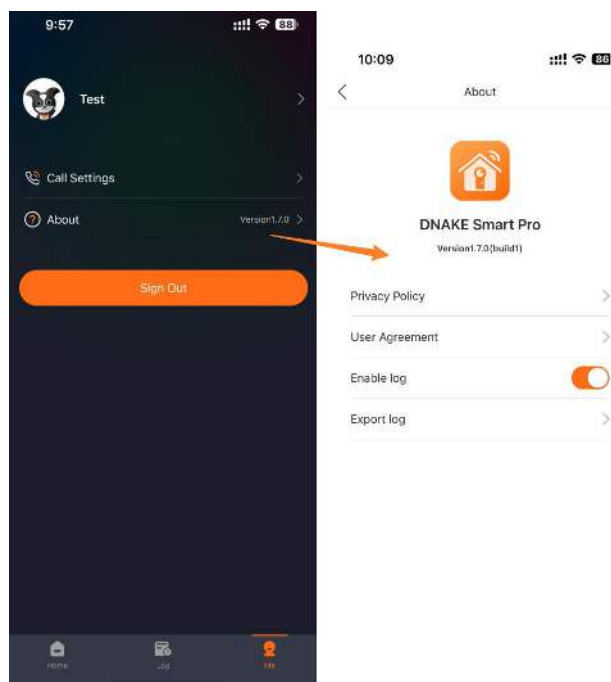
Jeśli ta opcja jest włączona, po nadejściu połączenia i naciśnięciu przycisku otwarcia połączenie zostanie automatycznie zakończone po odblokowaniu drzwi. Przejdź do strony Ja > Ustawienia połączeń, aby włączyć tę opcję.



8.4.3 Informacje

1. Informacje o aplikacji

Na stronie Ja > Informacje możesz sprawdzić wersję, Politykę prywatności, Umowę o świadczenie usług oraz dostępne aktualizacje.



2. Dziennik aplikacji

1. Na stronie Ja > Informacje, w przypadku napotkania problemów, możesz włączyć dziennik w celu przechwytywania logów (do 3 dni) oraz wyeksportować dziennik.

